

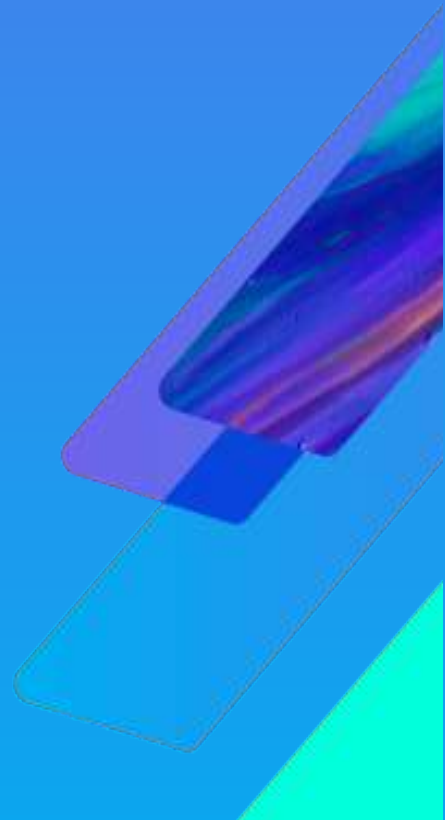


თიბისი დაზღვევა
TBC INSURANCE

საინფორმაციო ფურცელი

სს „თიბისი ბანკის“ სასხვა მიზნული ავტომობილის
დაზღვევა

#C/MO-001/16



გამარჯობა

თქვენ ეცნობით ავტომობილის დაზღვევის ძირითად პირობებს. აღნიშნული საინფორმაციო ფურცელი არ შეიცავს ამომწურავ ინფორმაციას და იგი არ არის დაზღვევის ხელშეკრულების ტოლფასი. შესაბამისად, მისი გაცნობა არ წარმოშობს ჩვენს შორის სამართლებრივ შედეგებს.

ვინ არის მზღვეველი?

მზღვეველი ორგანიზაცია: სს „თიბისი დაზღვევა“ (ს/კ 405042804) ანუ „ჩვენ“.
მისამართი: ქ. თბილისი, ალ. ყაზბეგის გამზ. #24ბ;
ცხელი ხაზი/ტელეფონი: (+995 32) 242 22 22.

დამზღვევი

იურიდიული ან ფიზიკური პირი, რომელთანაც ფორმდება დაზღვევის ხელშეკრულება და რომელიც სადაზღვევო პოლისით განსაზღვრულ ავტომობილს აზღვევს მზღვეველთან და იხდის შესაბამის სადაზღვევო პრემიას, ანუ თქვენ.

დაზღვევის ხელშეკრულების სახე

წინამდებარე საინფორმაციო ფურცელი შეიცავს ავტომობილის დაზღვევის ხელშეკრულების შესახებ მოკლე ინფორმაციას. თქვენს მიერ შესაბამისი დაზღვევის შექმნის შემთხვევაში, გადმოგეცემათ დაზღვევის დამადასტურებელი დოკუმენტი „პოლისი“, რომელიც მასში მითითებულ დაზღვევის პირობებთან და ხელშეკრულების მნიშვნელოვან პირობებთან ერთად, წარმოადგენს დაზღვევის ერთიან ხელშეკრულებას. პოლისში მითითებული დაზღვევის დეტალური პირობების ნახვა შეგიძლიათ ჩვენს ვებ გვერდზე www.tbcinsurance.ge. თქვენს მიერ დაზღვევის შექმნა გულისხმობს, რომ დაეთახმეთ საიტზე განთავსებულ და პოლისში მითითებულ საზღვევის პირობებს #C/MO-001/16

რა არის დაზღვეული?

ავტომობილის დაზღვევა შედგება სამი სექციისაგან:

A. ავტომობილის ძარის დაზღვევისას - ანაზღაურდება ავტომობილის დაზიანება, თქვენ მიერ შერჩეული და პოლისში მითითებული ფრანშიზის ოდენობის გამოკლებით;

B. მესამე პირის მიმართ სამოქალაქო პასუხისმგებლობის დაზღვევისას - ანაზღაურდება დაზღვეული ავტომობილის მართვისას, მესამე პირისათვის ან მის ქონებისათვის მიყენებული ზიანი;

C. მძღოლისა და მგზავრების უბედური შემთხვევისგან დაზღვევისას - ანაზღაურდება ავარიის შედეგად დაზღვეულ ავტომობილში მყოფი მძღოლისა და მგზავრების ჯანმრთელობისათვის მიყენებული ზიანი.

მესამე პირის წინაშე პასუხისმგებლობის დაზღვევის ლიმიტი განისაზღვრება 5 000, 10 000, 25 000, 50 000 ლარი / აშშ დოლარი / ევროთი ავტომობილის სადაზღვევო თანხისა და მომხმარებლის არჩევანის შესაბამისად;

მძღოლისა და მგზავრების უბედური შემთხვევისაგან დაზღვევის აგრეგირებული ლიმიტი განისაზღვრება 5 000, 10 000, 25 000, 50 000 ლარი / აშშ დოლარი / ევროთი მომხმარებლის არჩევანის შესაბამისად. ლიმიტი ერთ პირზე განისაზღვრება პოლისით.

რომელ ქვეყნებში ვრცელდება დაზღვევა?

- A სექციისათვის - დაზღვევა ვრცელდება საქართველოს ტერიტორიაზე (გარდა ოკუპირებული ტერიტორიებისა), სომხეთის, აზერბაიჯანის და თურქეთის ტერიტორიაზე, თუ თქვენი სადაზღვევო პოლისით სხვა რამ არ არის გათვალისწინებული.

გაითვალისწინეთ, რომ ზემოთ მითითებული ქვეყნების ტერიტორიის გარეთ მომხდარი შემთხვევებიდან, ამ სექციისთვის ანაზღაურდება მხოლოდ ავტოსაგზაო შემთხვევით, სტიქიური მოვლენებით და საგნის დაცემით გამოწვეული ზარალი;

- B და C სექციებისათვის - დაზღვევა ვრცელდება მხოლოდ საქართველოს ტერიტორიაზე (გარდა ოკუპირებული ტერიტორიებისა)

რისგან ხართ დაზღვეული?

ავტომობილის დაზღვევის პირობებით, ანაზღაურდება დაზღვეული ავტომობილისთვის მიყენებული ზიანი, რომელიც გამოწვეულია ქვემოთ მითითებული სადაზღვევო რისკებით:

- საგზაო-სატრანსპორტო შემთხვევა (ავარია);
- ხანძარი, აფეთქება;
- სტიქიური მოვლენები (სეტყვა და მიწისძვრის გარდა, თუ პოლისში არ არის სხვაგვარად მითითებული);
- ქურდობა, ძარცვა, ყაჩაღობა და ვანდალიზმი;
- საგნის დაცემა.

თქვენი ფინანსური თანამონაწილეობის შესახებ:

დაზღვევის შესაძენად, უნდა გადაიხადოთ სადაზღვევო პრემია, თქვენს მიერ შერჩეული და მზღვეველთან შეთანხმებული გრაფიკის შესაბამისად, რაც ასახული იქნება პოლისში.

თქვენი ფინანსური თანამონაწილეობა, ასევე შესაძლოა განისაზღვროს ფრანშიზის ოდენობით, რომლის არსებობა და ოდენობა შერჩეული იქნება თქვენ მიერ და დაფიქსირდება პოლისში. ასეთ შემთხვევაში, თითოეულ სადაზღვევო შემთხვევაზე გასაცემ ანაზღაურებას დააკლდება სადაზღვევო პოლისში მითითებული ფრანშიზის ოდენობა.

ფრანშიზის ოდენობა 0 (ნული).

შენიშვნა: უფლებამოსილი მძღოლ(ებ)ის ასაკის, მართვის გამოცდილების და სადაზღვევო ისტორიის გათვალისწინებით, შესაძლებელია შეთავაზებული იყოს განსხვავებული ფრანშიზა.

დამზღვევის ინიციატივით პოლისის შეწყვეტისას:

- თუ შეწყვეტამდე ადგილი არ ჰქონია სადაზღვევო შემთხვევას, დამზღვევი ვალდებულია გადაიხადოს გაუქმების თარიღისათვის გამომუშავებული პრემია და გამომუშავებული პრემიის 10%.
- შეწყვეტის მომენტისათვის, დამზღვევის მიერ სხვა ავტომობილის დაზღვევის შემთხვევაში, დამზღვევი ვალდებულია გადაიხადოს მხოლოდ გაუქმების თარიღისათვის გამომუშავებული პრემია.
- თუ შეწყვეტამდე ადგილი ჰქონდა სადაზღვევო შემთხვევას, დამზღვევი ვალდებულია სრულად გადაიხადოს პრემია, მაგრამ იმ შემთხვევაში თუ ანაზღაურებული თანხა ნაკლებია პოლისით გათვალისწინებული ჯამური სადაზღვევო პრემიის ოდენობაზე, დამზღვევის მიერ მიღებული (ზარალის ანაზღაურების) თანხის უკან დაბრუნების შემთხვევაში დამზღვევი ვალდებულია გადაიხადოს მხოლოდ გამომუშავებული პრემია და გამომუშავებული პრემიის 10%.

როგორ აქტიურდება სადაზღვევო პოლისი?

სადაზღვევო პოლისი აქტიურდება პოლისში მითითებული პერიოდის დასაწყისი დღის 24 საათზე, თუ პოლისით განსაზღვრული პირველი ან ერთჯერადი სადაზღვევო პრემია გადახდილია სრულად და ავტომობილი მზღვეველის მიერ არის დასურათებული.

(სურათების გადასაღებად პოლისის შექენისთანავე უნდა მიმართოთ თიბისი ბანკის ნებისმიერ ფილიალს ან დაუკავშირდეთ მზღვეველს ცხელ ხაზზე).

როგორ უნდა მოიქცეთ სადაზღვევო შემთხვევის დადგომისას:

- არ გადააადგილოთ დაზღვეული ავტომობილი შემთხვევის ადგილიდან (თუ არ იქნება მითითება სამართალდამცავი ორგანოების ან მზღვეველის მხრიდან);
- დაუყოვნებლივ დაუკავშირდით თიბისი დაზღვევას ცხელ ხაზზე **(+995 32) 242 22 22** და აცნობეთ სადაზღვევო შემთხვევის შესახებ;
- დაუყოვნებლივ დაუკავშირდით საპატრულო პოლიციას (გარდა იმ შემთხვევისა, თუ სადაზღვევო შემთხვევის შედეგად დაზიანდა მხოლოდ წინა საქარე მინა ან სადაზღვევო შემთხვევა გამოწვეულია სტიქიური მოვლენებით).

რა არ ანაზღაურდება?

საერთო გამონაკლისები:

- **ზარალი გამოწვეულია სადაზღვევო შემთხვევამდე არსებული დაზიანებით;**
- **ხარჯები გაწეულ იქნა მზღვეველთან შეუთანხმებლად;**
- **ავტომობილს მართავდა 18 წლამდე ან/და მართვის უფლების არმქონდე პირი;**
- **სადაზღვევო შემთხვევა გამოიწვია ავტომობილის ან/და მისი ცალკეული ნაწილების/დეტალების გაუმართაობამ ან დაზღვეული ავტომობილი იმყოფებოდა მართვისათვის გამოუსადეგარ მდგომარეობაში;**
- **სადაზღვევო შემთხვევა მოხდა უფლებამოსილი მძღოლის ალკოჰოლური, ან ნარკოტიკული, ან ფსიქოტროპული ნივთიერებების**

ზემოქმედების ქვეშ ყოფნის დროს. წინამდებარე გამონაკლისი მოქმედებს ისეთი სადაზღვევო შემთხვევის შეფასების დროსაც, როდესაც ზარალი გამოწვეულია მესამე პირის ბრალეული ქმედებით რაც დასტურდება საპატრულო პოლიციის უფლებამოსილი წარმომადგენლის მიერ გაცემული საბუთით;

- ავტომობილი გამოიყენებოდა ანაზღაურების სანაცვლოდ მგზავრთა გადაყვანის ან ტვირთის გადაზიდვის მიზნით ან ავტოტრანსპორტი გაქირავებული იყო, თუ ამგვარი გამოყენება წინასწარ არ იქნა შეთანხმებული მზღვეველთან;

- თუ სადაზღვევო შემთხვევა შედეგად მოჰყვა ავტოტრანსპორტის, როგორც ტვირთის, ტრანსპორტირებას, მის დატვირთვას, გადმოტვირთვას, ასევე, საზღვაო, სახმელეთო, სარკინიგზო ან სხვა სახის ტრანსპორტით, მათ შორის ლაფეტით გადაზიდვას ან ბუქსირით გადაადგილებას (არ იგულისხმება მზღვეველის უფლებამოსილი წარმომადგენლის მიერ ავტომობილის გადაადგილების დროს დამდგარი ზარალი);

- ზარალი გამოწვეულია სამართალდართვევის გამო უფლებამოსილი პირების მიერ დაზღვეული ავტომობილის საჯარიმო სადგომზე გადაყვანის ან განთავსების დროს, გარდა იმ შემთხვევისა, თუ მზღვეველისათვის წარმოდგენილი იქნება უფლებამოსილი პირების ბრალეულობის დამადასტურებელი შესაბამისი დოკუმენტი;

- ავტომობილის მძღოლი გადაადგილდება საპირისპირო მიმართულების სამოძრაო ზოლში საგზაო მოძრაობის წესების დარღვევით, გარდა იმ შემთხვევისა, როდესაც მძღოლის მსგავსი მოქმედება განპირობებულია მესამე მხარის სიცოხლისა და ქონების გადარჩენის აუცილებლობით;

- ზარალი გამოწვეული იყო თვითმკვლელობის, თვითდასახიჩრების ჩადენისას ან/და ასეთის მცდელობისას;

- დაზღვეული ავტომობილი მონაწილეობდა ნებისმიერი სახის რბოლაში ან სისწრაფის გამოცდაში (მათ შორის Off Road);

- დამზღვევი/მოსარგებლე/უფლებამოსილი მძღოლი განზრახ გამოიწვევს ან შეეცდება, გამოიწვიოს სადაზღვევო შემთხვევა ან რაიმე ხერხით გააყალბებს ან შეეცდება, გააყალბოს რაიმე დოკუმენტაცია;

- დამზღვევი ან მოსარგებლე უარს განაცხადებს მზღვეველისათვის ზიანზე პასუხისმგებელი მესამე პირის მიმართ რეგრესული მოთხოვნის უფლების გადაცემაზე ან ასეთი უფლების გამოყენება შეუძლებელი გახდა დამზღვევის ან მოსარგებლის ქმედებით;

- ზარალი წარმოიშვა დაზღვეული ავტომობილის აეროპორტში, აეროდრომზე ან აეროდრომის მინდვრის იმ მონაკვეთზე ყოფნისას, რომელიც გამოიყენება თვითმფრინავების ასაფრენ-დასაფრენად და გადასაადგილებლად, მათ სადგომად, მომსახურებისათვის განკუთვნილ გზად ან აეროპორტში საბაჟო შემოწმებისათვის;

- ზარალი გამოწვეულია იონიზებული რადიაციით ან რადიოაქტიური დაბინძურებით; ატომური/ბირთვული ნივთიერებით; რადიოაქტიური, ტოქსიკური, ფეთქებადი ან სხვა სახიფათო ნივთიერების (მათ შორის საწვავის) ტრანსპორტირებით; გამოცხადებული ან გამოუცხადებელი ომით; შემოჭრით, საომარი მოქმედებით; სამხედრო ან უზურპატორული ძალაუფლების გამოყენებით; აჯანყებით, გაფიცვით ან სამოქალაქო მღელვარებით; ტერორიზმის აქტით ან მისი მცდელობით;

- როდესაც დამზღვევი ან მოსარგებლე დაზიანებული სატრანსპორტო საშუალების აღდგენით-სარემონტო სამუშაოებს განახორციელებს მზღვეველთან წინასწარი წერილობითი შეთანხმების გარეშე;
- თუ მზღვეველის წარმომადგენლის მისვლამდე ავტოტრანსპორტს ადგილიდან დაძრავენ (გარდა საკატრულო პოლიციის წარმომადგენლის მიერ გაცემული მითითებების არსებობის შემთხვევისა);
- თუ არსებობდა ორმაგი დაზღვევა, მაგრამ დამზღვევს ამის შესახებ მზღვეველისათვის ინფორმაცია წერილობითი ფორმით არ წარუდგენია;
- დადგა საქართველოს კანონმდებლობით გათვალისწინებული ზარალის ანაზღაურებაზე უარის თქმის სხვა საფუძვლები;
- ზიანი ან დაზიანება რომელიც პირდაპირ თუ არაპირდაპირ გამომდინარეობს კიბერ რისკების ან კიბერ თავდასხმების შედეგად;
- მზღვეველი არ არის პასუხისმგებელი უზრუნველყოფის სადაზღვევო დაფარვა, წინამდებარე ხელშეკრულებიდან გამომდინარე ნებისმიერი სახის ზარალის ანაზღაურება ან რაიმე სახის მომსახურების თუ სარგებლის მიწოდება იმ შემთხვევაში, თუკი ამგვარი მოქმედება მზღვეველის მხრიდან გამოიწვევს იმ სანქციების, აკრძალვების, შეზღუდვების დარღვევას, რომელიც გამომდინარეობს: გაერთიანებული ერების ორგანიზაციის რეზოლუციებიდან, ვაჭრობის და ეკონომიკურ სფეროში არსებული სანქციებიდან, ევროკავშირის, საქართველოს და შეერთებული შტატების კანონებიდან და რეგულაციებიდან (იმის გათვალისწინებით, რომ აღნიშნული ქმედება არ არღვევს მზღვეველზე გავრცელებად რეგულაციებს ან შიდა კანონმდებლობას).

ავტომობილის ძარის დაზღვევისას, ზემოთ ჩამოთვლილ გამონაკლისებთან ერთად, არ ავანაზღაურებთ შემდეგ შემთხვევებს:

- ზარალს, რომელიც შედეგად მოჰყვა ავტომობილის გასაღების და/ან ავტომობილის სარეგისტრაციო მოწმობის ავტომობილში დატოვებას, შუშების ჩაწეულ მდგომარეობაში ან კარების ღია დატოვებას, გასაღების ნებისმიერი არაუფლებამოსილი მძღოლისთვის გადაცემას;
- ზარალს, რომელიც გამოწვეულია სადაზღვევო შემთხვევის დადგომამდე არსებული დაზიანებით, ამორტიზაციით, გაუფასურებით, ცვეთით, ჟანგით, კოროზიით და დაზღვეული რისკების გარდა სხვა მიზეზით გამოწვეული ელექტროსისტემების და ნაწილების მწყობრიდან გამოსვლით;
- დაზღვეულ ავტომობილში/ავტომობილზე დამონტაჟებული არაქარხნული დეტალების/მოწყობილობების/აქსესუარების (მათ შორის ტელე-აუდიო-ვიდეო აპარატურის)/სარკეების დაზიანებას ან განადგურებას, თუ პოლისით სხვა რამ არ არის გათვალისწინებული
- დაზღვეული ავტომობილის სახელმწიფო სარეგისტრაციო ნომრის დაკარგვას ან დაზიანებას გამომწვეულს ნებისმიერი მიზეზით;
- ისეთ ხარჯებს, რომელიც გააუმჯობესებს დაზღვეული ავტომობილის მდგომარეობას სადაზღვევო შემთხვევამდე არსებულთან შედარებით;
- ისეთ სარემონტო ხარჯებს, რომელიც გამოწვეულია დაზღვევამდე არსებული მიზეზით;
- ავტომობილის შეკეთების შედეგად მისი საბაზრო ღირებულების შემცირებით გამოწვეულ ზარალს;

- ავტომობილის დაუდგენელ ვითარებაში დაზიანებას, თუ დამზღვევი ან უფლებამოსილი მძღოლი აღნიშნულის შეტყობისთანავე, დაუყოვნებლივ არ დაუკავშირდა მზღვეველს ან თუ ავტომობილი სადაზღვევო შემთხვევის ადგილიდან გადაადგილეს მზღვეველის ნებართვის გარეშე;
- საბურავის დაზიანებას, თუ მასთან ერთად არ მომხდარა ავტომობილის სხვა ნაწილების დაზიანება;
- ზარალს, რომელიც გამოწვეულია მესამე პირის მიერ ჩადენილი თაღლითობით, გამოძალავით, მითვისებით ან ასეთის მცდელობით;
- საქართველოს კანონმდებლობის საფუძველზე დაკისრებულ ნებისმიერ ადმინისტრაციულ თუ სხვა სახის ჯარიმას და ასევე საჯარიმო სადგომზე დგომის ხარჯებს;
- დაზიანებული გზის საფარით გამოწვეულ ავტომობილის სავალი ნაწილის, ტრანსმისიის, ძრავის, საბურავებისა და დისკების დაზიანებას. აღნიშნული გამონაკლისის გამოყენების თაობაზე გადაწყვეტილებას ყოველი კონკრეტული სადაზღვევო შემთხვევის შეფასების შემდეგ მიიღებს მზღვეველი.
- თუ ავტომობილი წარმოადგენს ტაქსის ან გაქირავებულია მესამე პირზე.
- საერთო გამონაკლისებში ჩამოთვლილ შემთხვევებს;

მესამე პირის მიმართ სამოქალაქო პასუხისმგებლობის დაზღვევისას, ზემოთ ჩამოთვლილ გამონაკლისებთან ერთად, არ ავანაზღაურებთ შემდეგ შემთხვევებს:

- როდესაც დაზარალებული წარმოადგენს: პირს, რომელიც საგზაო-სატრანსპორტო შემთხვევის მომენტში მართავდა დაზღვეულ ავტომობილს; ან დამზღვევი პირის (ასევე უფლებამოსილი მძღოლის) ოჯახის წევრს, ასევე, დაზღვეული სატრანსპორტო საშუალების მგზავრს;
- ნებისმიერი ქონებისათვის მიყენებულ ზიანს, რომელიც წარმოადგენს უფლებამოსილი მძღოლის საკუთრებას, მინდობილი საკუთრების სახით ინახება მასთან, გადაიზიდება დაზღვეული ავტომობილით ან დაზღვეულ ავტომობილზე მიმაგრებული ნებისმიერი მისაბმელით;
- მესამე პირის ჯანმრთელობის მდგომარეობის გაუარესებას/გარდაცვალებას სადაზღვევო შემთხვევის დადგომიდან 12 კალენდარული თვის გასვლის შემდეგ;
- ნებისმიერი ხასიათის მორალურ ზიანს;
- წმინდა ფინანსურ ზარალს, როდესაც არ იკვეთება მესამე პირის ქონების და ჯანმრთელობის დაზიანება /განადგურება;
- ნებისმიერი სახის სტიქიური მოვლენით გამოწვეულ სადაზღვევო შემთხვევას;
- საერთო გამონაკლისებში ჩამოთვლილ შემთხვევებს;

მძღოლისა და მგზავრების დაზღვევა უბედური შემთხვევისაგან, ზემოთ ჩამოთვლილ გამონაკლისებთან ერთად, არ ავანაზღაურებთ:

- თუ მძღოლი ან/და მგზავრები გარდაიცვალნენ ან მათი ჯანმრთელობის მდგომარეობა გაუარესდა სადაზღვევო შემთხვევის დადგომიდან 12 კალენდარული თვის გასვლის შემდეგ;

- საერთო გამონაკლისებში ჩამოთვლილ შემთხვევებს.

ანაზღაურების ძირითადი პირობები:

სადაზღვევო შემთხვევის ანაზღაურებაზე მოთხოვნა მზღვეველს წარდგინება წერილობითი ფორმით.

დაზღვევის პერიოდში, ანაზღაურების მაქსიმალური ოდენობა განისაზღვრება პოლისში მითითებული სადაზღვევო თანხის ფარგლებში. იმ შემთხვევაში, თუ ზიანის დადგომისას სადაზღვევო თანხა ნაკლებია ავტომობილის საბაზრო ღირებულებაზე, გამოიყენება ხელშეკრულებით განსაზღვრული ანაზღაურების პროპორციული მეთოდი.

სადაზღვევო ანაზღაურება გაიცემა უნაღდო ანგარიშსწორების გზით, ზარალის შესაბამისად, ფრანშიზის და სადაზღვევო თანხის გათვალისწინებით. მზღვეველის მიერ ზარალის დარეგულირება და ზარალის ანაზღაურებაზე საბოლოო გადაწყვეტილების მიღება ხორციელდება დამზღვევის მიერ მზღვეველისთვის ზარალის რეგულირებისთვის საჭირო ყველა დოკუმენტაციის მიწოდებიდან 10 (ათი) სამუშაო დღის განმავლობაში.

სადაზღვევო ანაზღაურების გაცემაზე დადებითი გადაწყვეტილების შემთხვევაში სადაზღვევო შემთხვევის დარეგულირება მოხდება შესაბამისი აქტის გაფორმებით/დისტანციურად, სატელეფონო ან ელექტრონული არხების გამოყენებით.

დაზღვეული ავტოტრანსპორტის ნაწილობრივი დაზიანებისას სადაზღვევო ანაზღაურება გადაერიცხება დაზიანებული დაზღვეული ავტოტრანსპორტის შემკეთებელ ავტოსერვისცენტრს ან დაზღვეული ავტოტრანსპორტის მესაკუთრეს (ან მის კანონიერ წარმომადგენელს), ჩვენი გადაწყვეტილების შესაბამისად.

დაზღვეული ავტოტრანსპორტის სრული დაზიანებისას სადაზღვევო ანაზღაურება გადაერიცხება დაზღვეული ავტოტრანსპორტის კანონიერ მესაკუთრეს ან მის კანონიერ წარმომადგენელს. თუ ჩვენ გადავწყვიტეთ დავიტოვოთ სრულად დაზიანებული დაზღვეული ავტოტრანსპორტი, სადაზღვევო ანაზღაურების გაცემის წინაპირობა იქნება დაზღვეული ავტოტრანსპორტის საკუთრების უფლების ჩვენთვის გადმოცემა.

რამდენ დღეში ანაზღაურდება ზიანი:

ზიანის ანაზღაურება მოხდება ჩვენს შორის ზიანის ოდენობაზე წერილობითი შეთანხმების გაფორმებიდან ან დისტანციურად დარეგულირებიდან 5 (ხუთი) სამუშაო დღის განმავლობაში.

გმადლობთ, რომ სარგებლობთ ჩვენი მომსახურებით!