

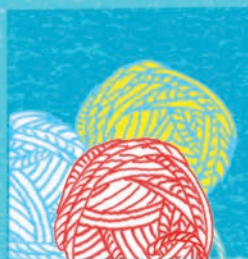
საბავშვო აქტივობების ნაკრები



მხიამული

თავბალახავლების

მუზეუმი



თიბისი

მხიარული თავგადასავლების მუზეუმი შეიქმნა თიბისის და საქართველოს ეროვნული მუზეუმის თანამშრომლობის ფარგლებში, თიბისის მხარდაჭერით.

დიზაინი და ილუსტრაცია:
სტუდია ილუსტრატორი
ეკა ტაბლიაშვილი
თათია ნადარეიშვილი

ტექსტი:
საქართველოს ეროვნული მუზეუმი
ნინო ბაქანიძე
ნანა ლილუაშვილი
დარეჯან ძონენიძე
მიხეილ წერეთელი

ფოტო:
ვასილი უტკინი
მიკიტა კუტეპოვი

პროექტის სამუშაო ჯგუფი:
ნინა ახვლედიანი
მამო სამადაშვილი
ანო მაისურაძე
მარიამ ლორთქიფანიძე

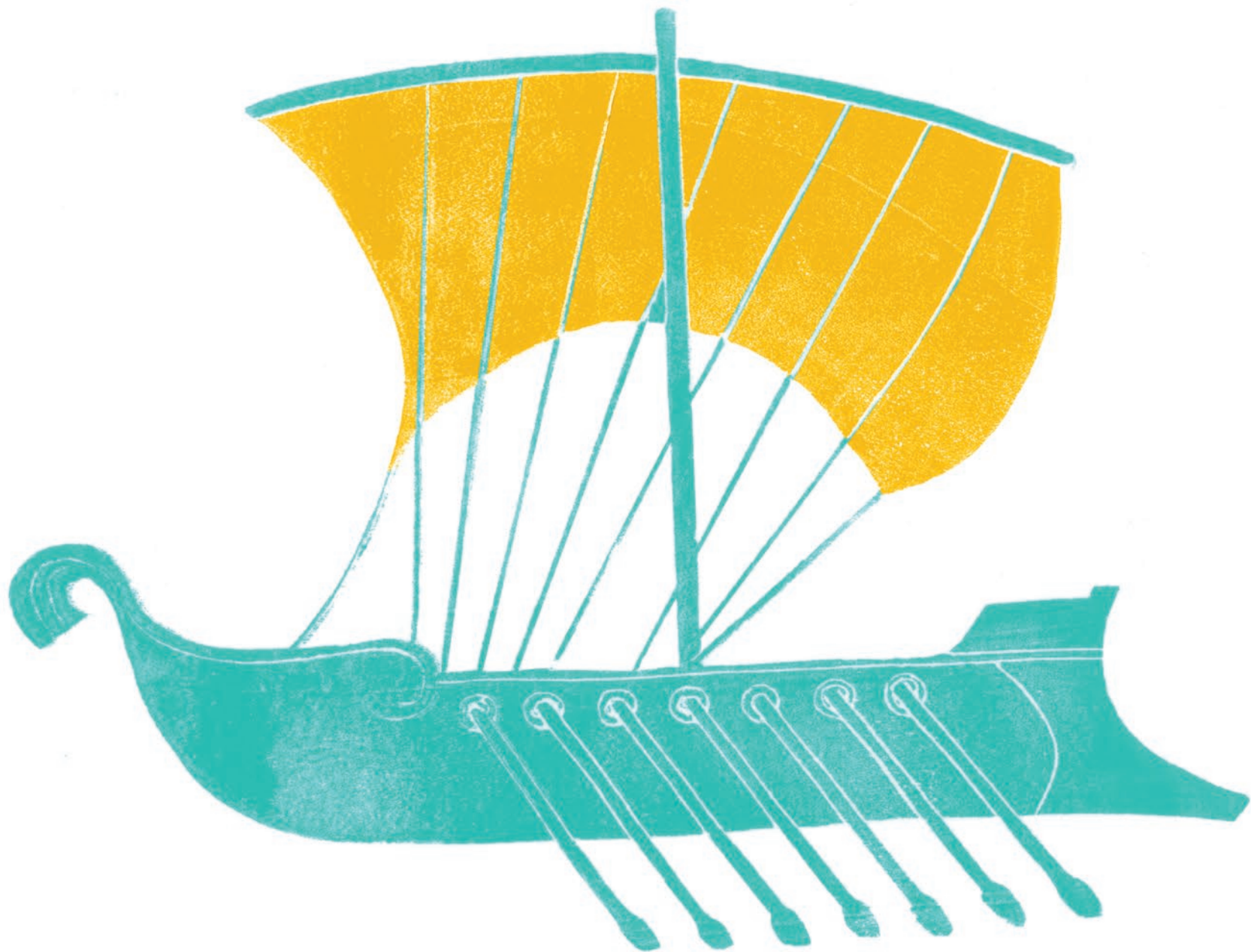


კეთილი იყოს შენი სტუმრობა ეროვნული მუზეუმის თავგადასავლების სამყაროში! ამ სამუზეუმო დარბაზში ჯერ არასდროს ყოფილხარ. შესაძლოა, ზოგიერთი ექსპონატი ადრე გინახავს კიდეც, მაგრამ წარმოიდგენდი, რომ რომელიმე მათგანი შეიძლებოდა ასეთი სახალისო ყოფილიყო?



ამბები მუზეუმიდან
არბონაკაპები

ქაღალდის თეატრი



დავალების შესასრულებლად იასონისმა ააგებინა ხომალდი, რომელსაც „არგო“ დაარქვა. მის ეკიპაჟს კი, რომელიც ელადის რჩეული ვაჟკაცებისგან შეადგინა, არგონავტები ეწოდებოდათ. მრავალი თავგადასავალი და ფათერაკი გადახდათ არგონავტებს თავს, სანამ ბოლოსდაბოლოს კოლხეთის მიწას მიაღწებოდნენ. კოლხეთის მეფემ, აიეტმა, ოქროს

საწმისის სანაცვლოდ იასონს რთული დავალებების შესრულება მოსთხოვა: სპილენძის ცეცხლისმფრქვეველი ხარებით ოთხი დღის სახნავი მიწა უნდა მოეხნა, დრაკონის კბილები დაეთესა და ამ კბილებიდან აღმოცენებული იარაღასხმული მეომრები გაენადგურებინა. ეს ყველაფერი კი ერთ დღეში უნდა მოესწრო.

მითი არგონავტების შესახებ

იასონი იოლკეს ტახტის კანონიერ მემკვიდრედ ითვლებოდა. უფლისწულს სამეფო ტახტში ბიძა - პელეასი ეცილებოდა, რომელმაც ძმიშვილის დაღუპვა გადაწყვიტა და იმ იმედით, რომ იასონი უკან ვერასოდეს დაბრუნდებოდა, ოქროს საწმისის - ხეზე დაკიდებული ცხვრის ტყავის - მოსაპოვებლად გაგზავნა შორეულ კოლხეთში.



სხვა რა გზა ჰქონდა ბერძენ უფლისწულს?
პირობას დასთანხმდა. მეფის ასული
მედეას დახმარებით, ცეცხლისმფრქვეველი
ხარებიც დაიმორჩილა, ყანაც მოახვნევიანა
და დრაკონის კბილებიც დათესა.



იასონს თავი უკვე სამშვიდობოს
ეგონა, როცა დრაკონის კბილებიდან
მეომრები ამოიზარდნენ და
მას შეუტყეს, თუმცა მედეასგან
დარიგებულმა იასონმა დიდი ლოდის
მეშვეობით ისინიც მოიგერია და
დახოცა.
აიეთი პირობის შესრულებას არ
აპირებდა.



ისევ სიყვარულის ისრით
განგმირული მედეას მეშვეობით
მოახერხა იასონმა სანადელისთვის
მიედნა. მედეამ ჯადოსნური
გალობითა და ბალახეულის ნახარშის
შეპკურებით სანმისის მცველი
საზარელი ურჩხული დააძინა,
იასონმა კი სანმისი ხიდან ჩამოხსნა.
შემდეგ ორივემ არგოს მიაშურა და
არგონავტებმა სასწრაფოდ დატოვეს
კოლხეთის სანაპირო.

არგონავტების მითის მიხედვით უამრავი
თეატრალური წარმოდგენაა დადგმული.
შენც შეგიძლია ეს მითი გააცოცხლო და
საკუთარი ქაღალდის თეატრი შექმნა. ამის
გაკეთება ძალიან მარტივად – ფეხსაცმლის
ყუთისგან შეიძლება.



ამისთვის დაგჭირდება:

ფეხსაცმლის ყუთი
ფერადი ფურცლები
ქალაქის საჭრელი დანა
მაკრატელი
სახაზავი
წებოვანი ლენტები
საღებავები
ფუნჯები
პალიტრა
ტუშის კალამი
წებო
ხის ჩხირები

*შეგიძლია გუშის კარმის
ნაცვლად გამოიყენო ფეხადი
ფანქხები ან ფრომასტეხები.*



1. აიღე ფეხსაცმლის ყუთი. პირველ რიგში სახურავი ყუთს ნებოთი დაანებე, რომ შემდეგ არ დაიშალოს.



2. მოხაზე მასზე დაახლოებით 1.5 სმ-იანი ჩარჩო. ქვედა მხარე ცოტა მაღალიც შეიძლება – 2.5-3 სმ.



3. ფანქრითვე მონიშნე ადგილი სცენის ფარდებისთვის.



4. ყუთის ზედა მხარეს მონიშნე გრძელი მართკუთხედი.



5. ქალაქის საჭრელი დანით დაიწყე მონიშნული მართკუთხედის ამოჭრა.



6. ამოჭრილი ნაწილი გადადე. ეს არის ადგილი, საიდანაც შემდეგ ქალაქის ფიგურები უნდა ჩაუშვა სცენაზე.



7. ფარდებს შორის არსებული სივრცეც უნდა ამოჭრა.



8. სცენა ამოჭრილია, ახლა დარჩენილი მუყაოსგან შეგიძლია დეტალების დამზადება დაიწყე.



9. მუყაოს ამონაჭერზე სასურველი ფორმის დეტალი დახატე.



11. ამოჭრილი დეტალი გაათავისუფლე.



10. დაიწყე მისი ამოჭრა.



12. უკანა მხრიდან წებო წაუსვი.



13. დეტალი ყუთს მიაწებე, ცოტა ხნით გაშრობა აცადე და შეგიძლია მოხატვა დაიწყო.



14. პირველ ფერად უმჯობესია შავი ან რამე მუქი ფერი აიღო, შემდეგ ზემოდან ღია ფერის გადასმით შეძლებ საინტერესო, ხის მსგავსი ფაქტურის მიღებას.



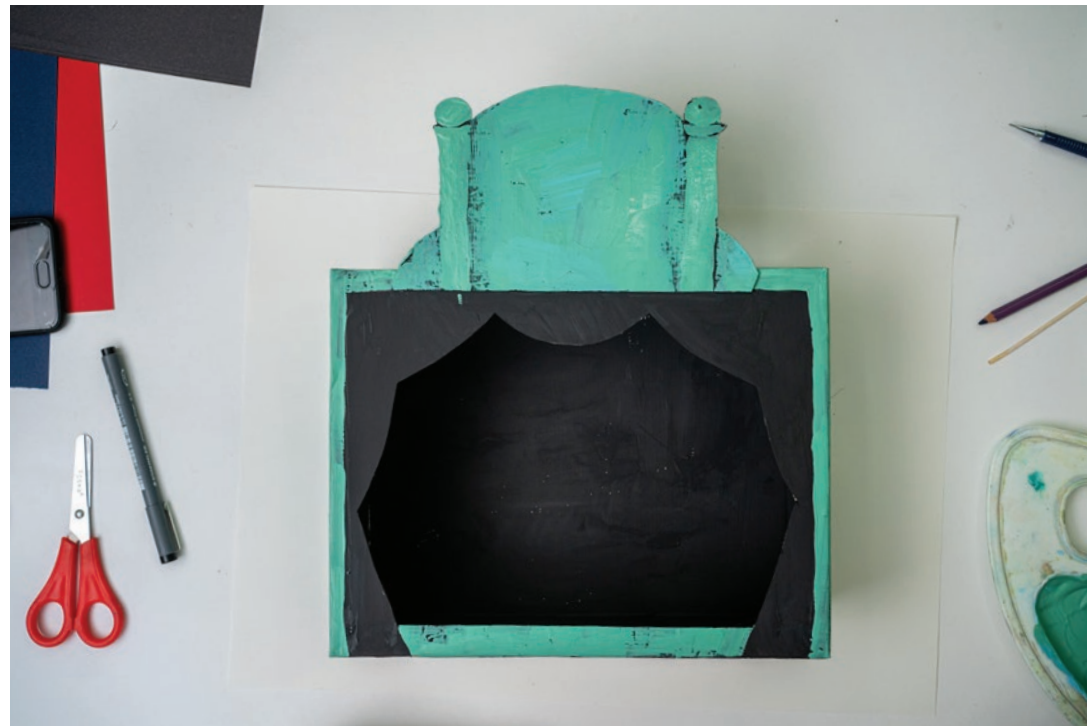
15. პირველი ფერით სრულად რომ დაფერავ, კარგად უნდა გააშრო, რომ შემდეგ მეორე ფერს არ შეერიოს.



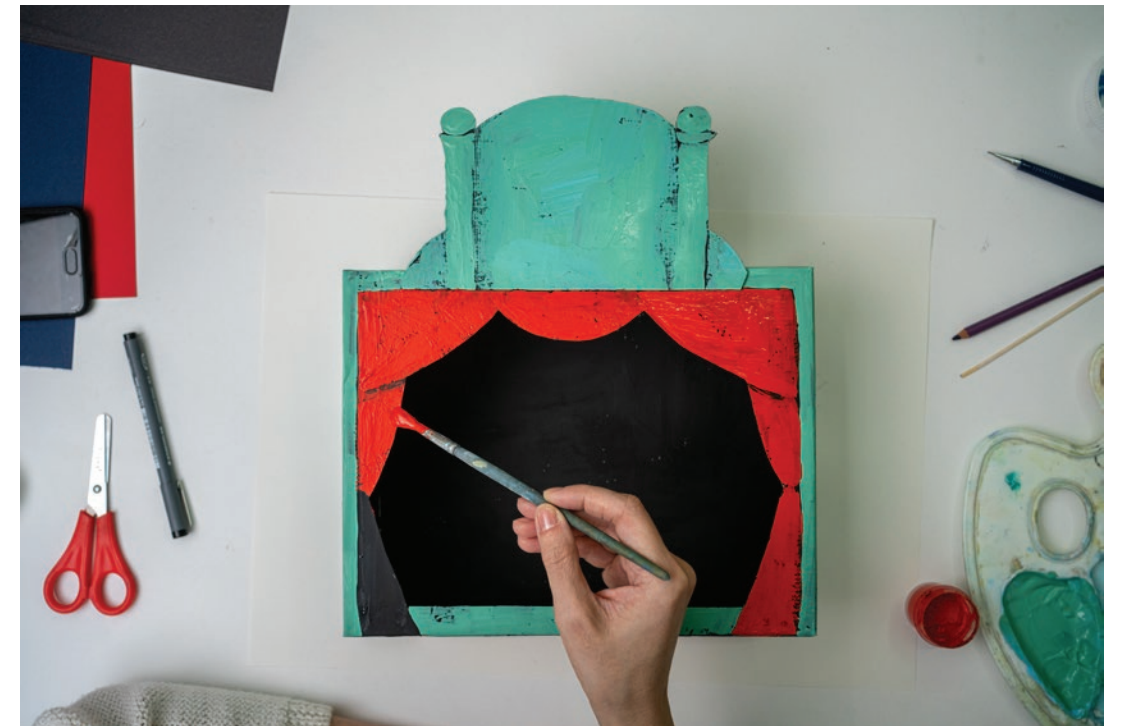
16. გაშრობის შემდეგ შეგიძლია ღია ფერით დაიწყო დაფერვა.



17. ფერი ისე დაადე, რომ ზოგან შიდა, მუქი ფერი მოჩანდეს.



19. ფერს რომ შეარჩევ, შედარებით წვრილი ფუნჯით დაიწყე მოხატვა.



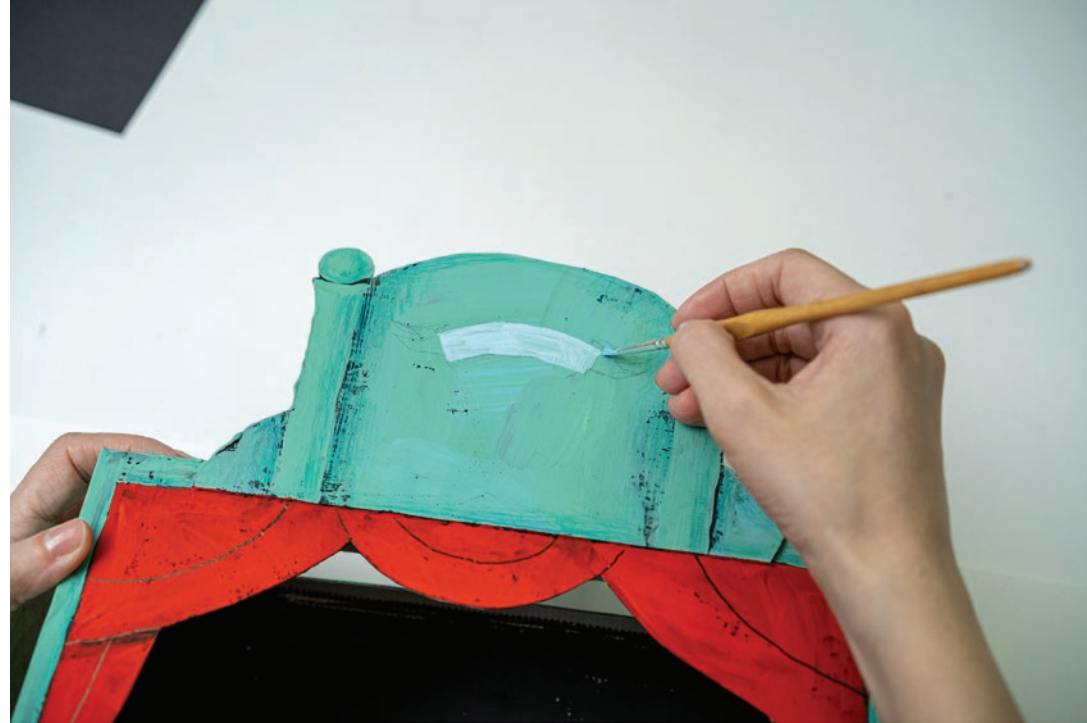
18. უკვე შეგიძლია ფარდებისთვისაც შეარჩიო ფერი. თუ გინდა რომ ფარდები კარგად გამოიკვეთოს, მაქსიმალურად კონტრასტული ფერი გამოიყენე. შეგიძლია ცივი და თბილი ფერები დააპირისპირო.



20. გაშრობის შემდეგ მარკერით ან ფლომასტერით შეგიძლია ფარდას ნაკვეცი დაახატო.



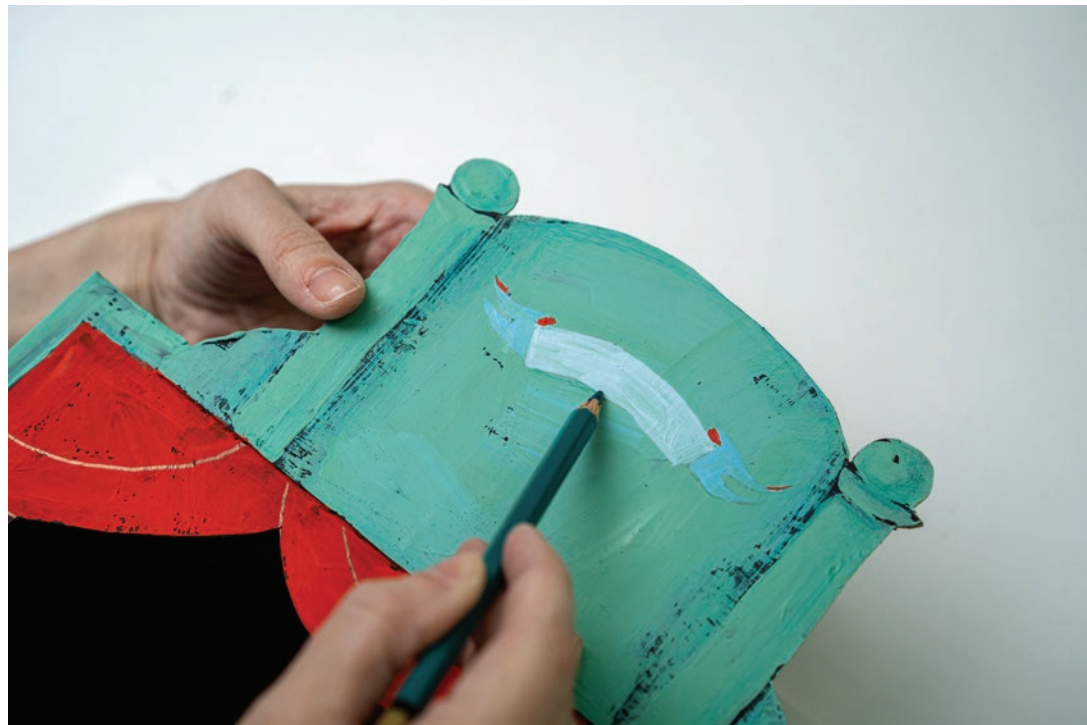
21. შეგიძლია სცენის ზედა ნაწილი დეტალებით გააფორმო.



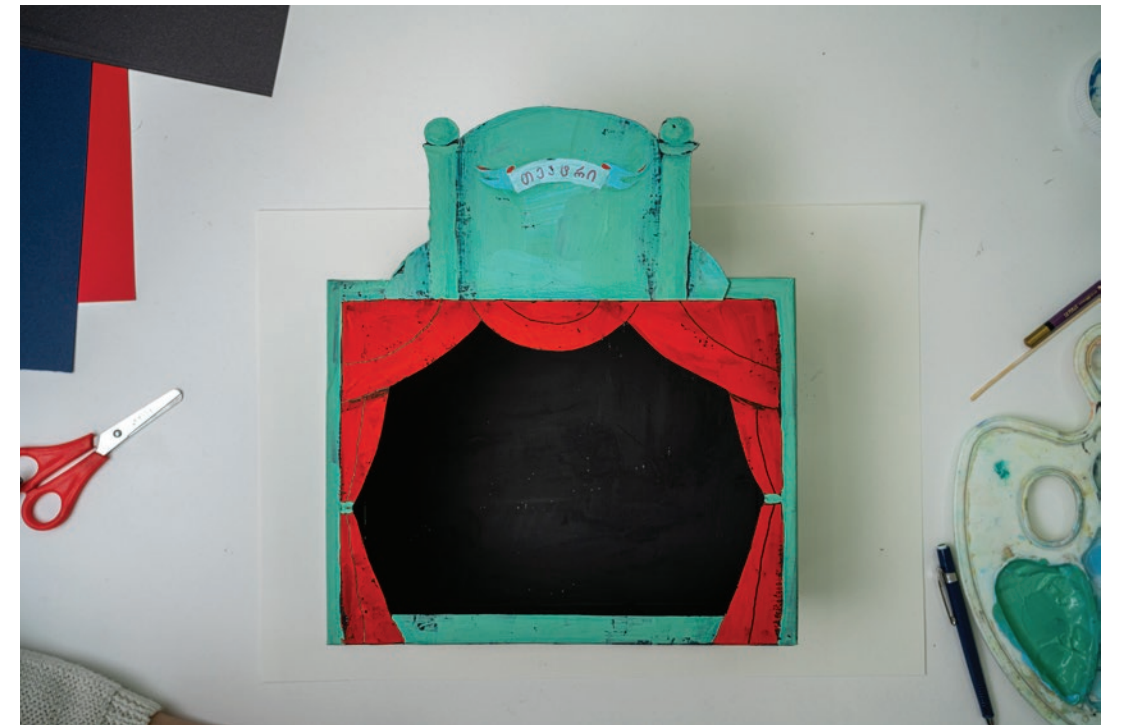
23. შეგიძლია გაუკეთო წარწერაც.



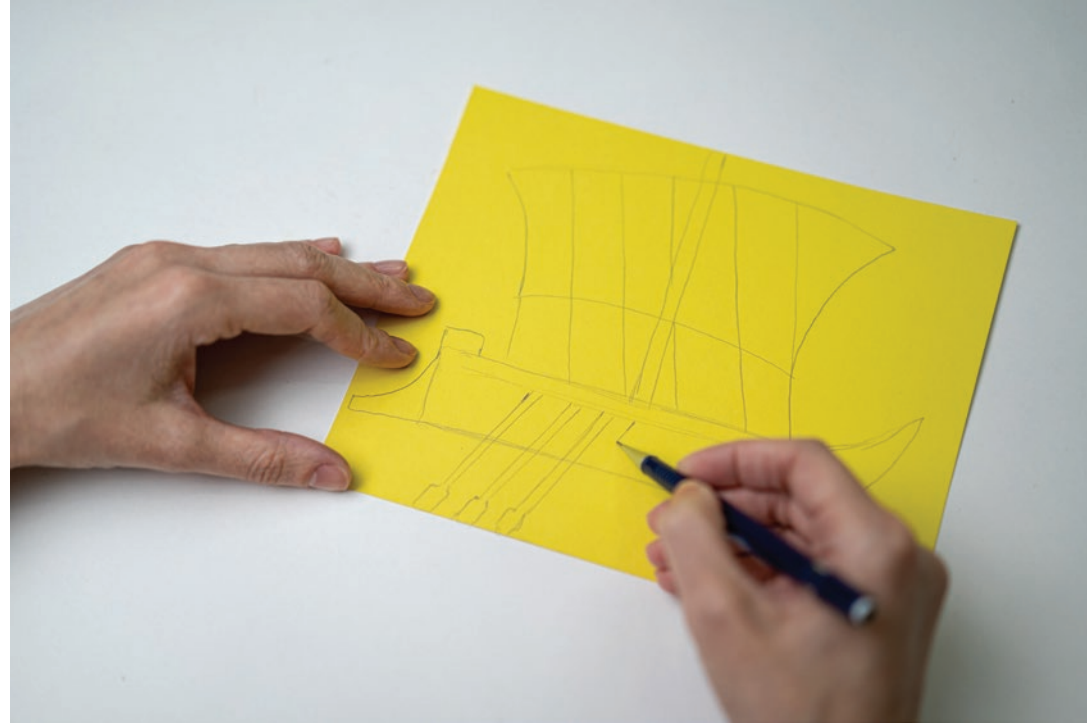
21. ჩრდილების დასადებად ფერადი ფანქრები გამოიყენე.



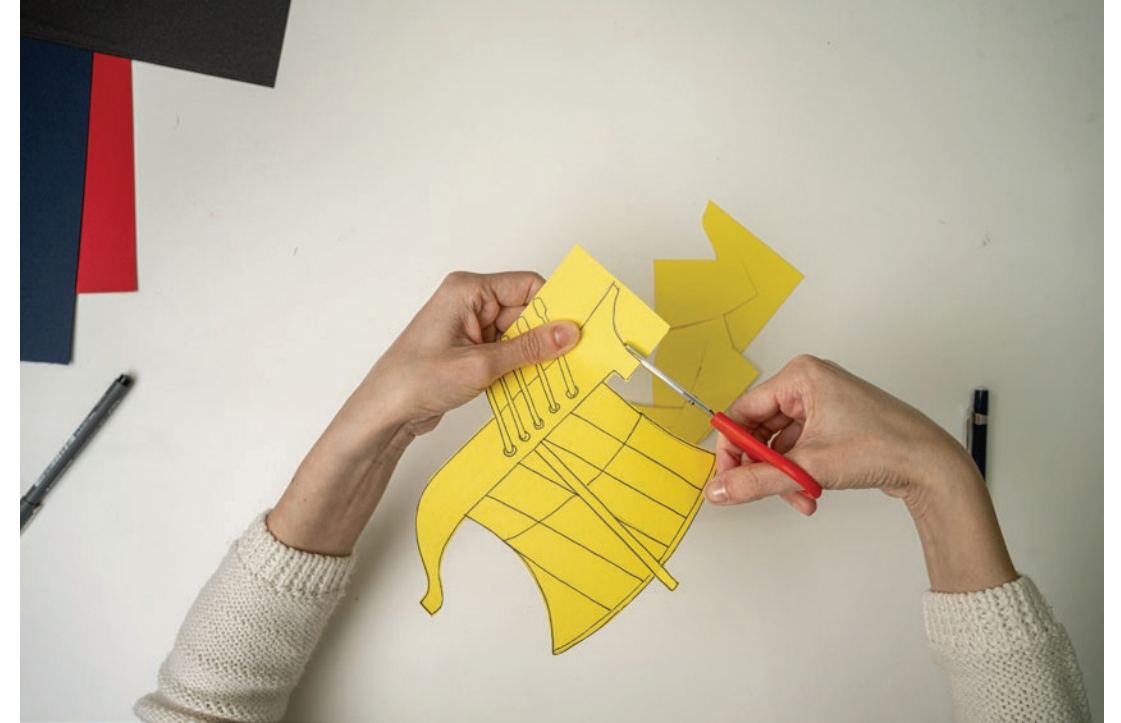
24. სცენა მზადაა. ახლა პერსონაჟების ჯერია. სცენის შიდა ფერად შავი დატოვე, რომ „მსახიობები“ კარგად გამოჩნდნენ.



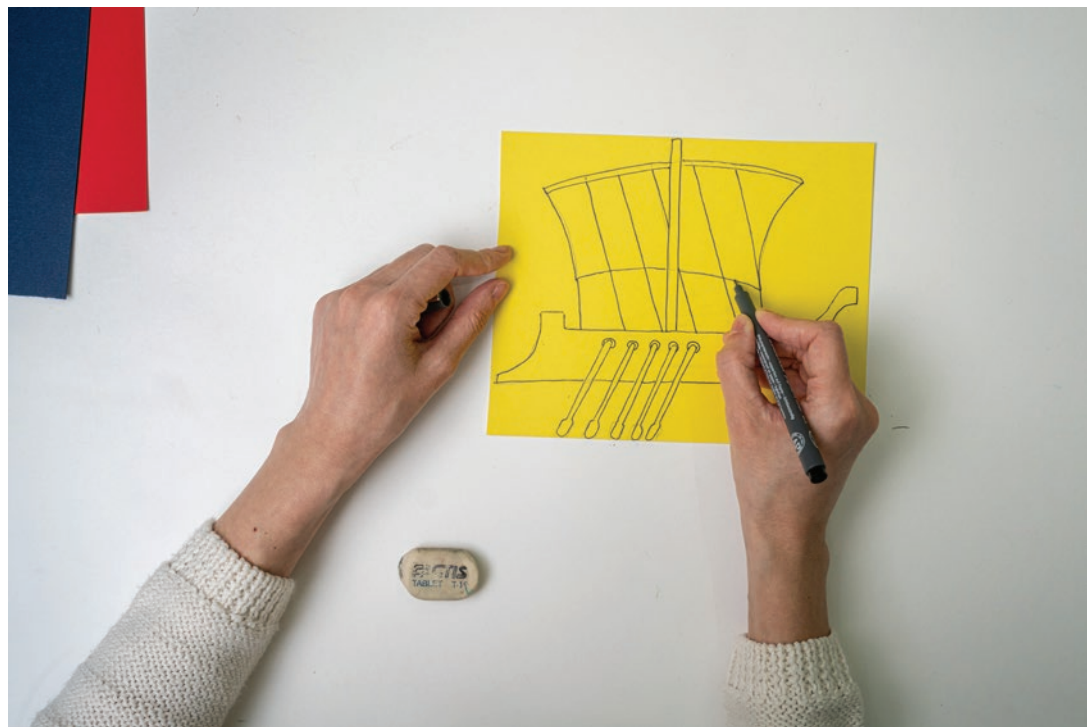
25. პერსონაჟებისთვის აიღე ფერადი ქაღალდი, მასზე ფანქრით, მარტივად მოხაზე სასურველი ფორმა. გაითვალისწინე ზომა, რომ სცენაში ჩაეთიოს.



27. მაკრატლით ამოჭერი.



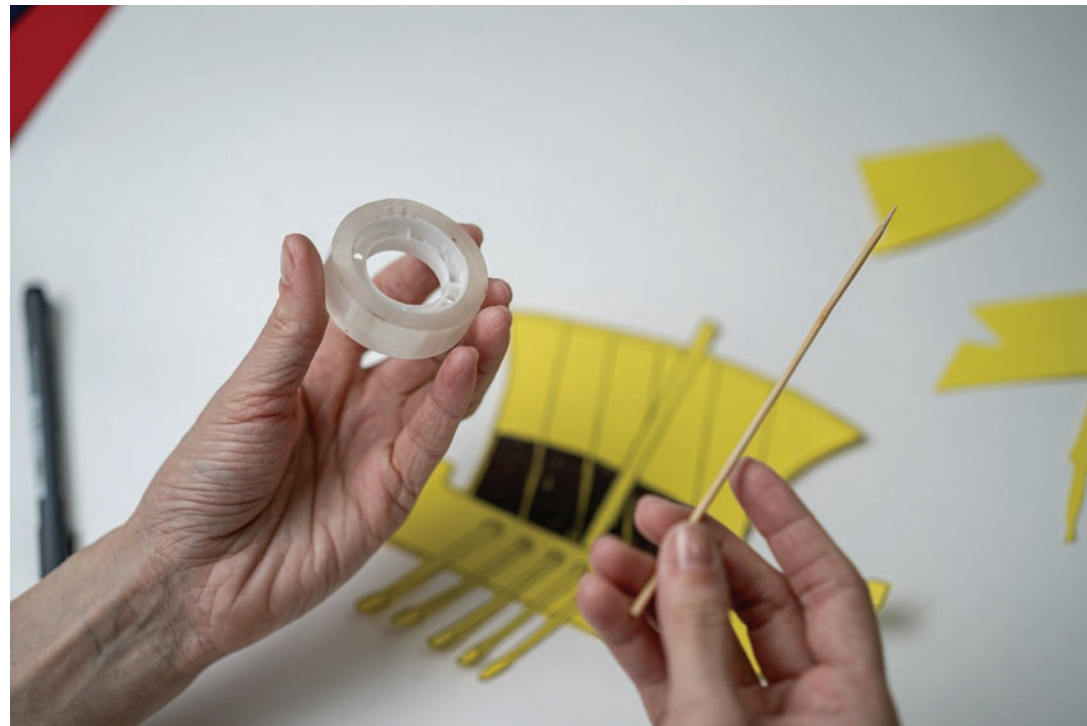
26. შემდეგ გამოსახულება ტუშის კალმით ან ფლომასტერით გაამუქე.



28. შეგიძლია დეტალები ამოჭრის შემდეგაც დაუმატო.



29. აიღე წებოვანი ლენტის და ხის ჩხირი.



31. პირველი ფიგურა უკვე მზადაა.



30. გამოჭრილ ფიგურას უკანა მხრიდან დააწებე.



32. ზუსტად ასევე შეგიძლია დაამზადო ყველა მოქმედი გმირი და დეკორაციები, რომლებსაც თამაშისას სურვილისამებრ შეცვლი.









მშენებლობები

თხილთ ძეგნვა

მძივი ავგაროზი

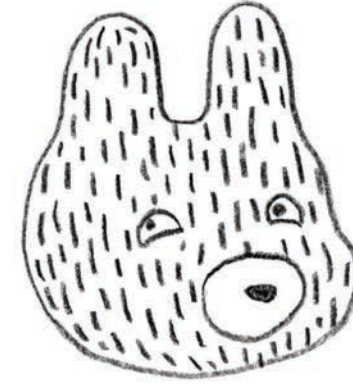
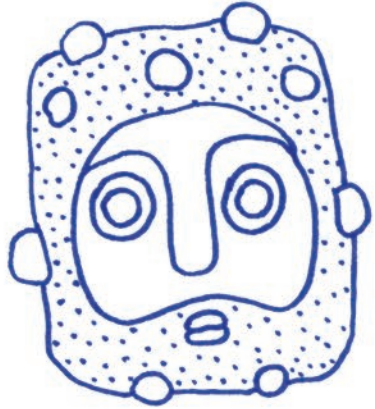
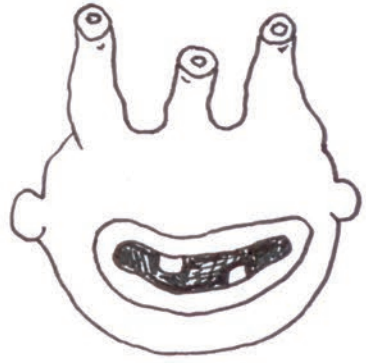
მუზეუმში, გამოფენაზე, ალბათ გინახავთ საინტერესო გულსაკიდები - ავგაროზები. სილამაზის გარდა მათ დიდი მნიშვნელობაც ენიჭებოდათ. ითვლებოდა, რომ ავგაროზებს ჯადოსნური, ზებუნებრივი ძალა ჰქონდათ და მფლობელს ავადმყოფობისგან თუ ავი ძალებისგან იფარავდნენ.



ყაზბეგი, ძვ. წ. მე-5 საუკუნე; მინა 3X2,5 სმ.
სიმონ ჯანაშიას სახელობის საქართველოს მუზეუმი



მსგავსი ავგარობი შენც შეგიძლია დაამზადო, თავად გამოიგონო ბევრი სახალისო პერსონაჟი.





მაგალითად, შეგიძლია ასეთი
მელაკუდა გამოძერწო.

ამისთვის დაგჭირდება:

თიხა
წყალი
საღებავები
წვრილი ფუნჯები
პალიტრა
უბრალო ფანქარი
ხის ჩხირები
ფერადი მძივები
თოკი ასაკინძად
მაკრატელი
ფრჩხილის უფერო ლაქი

*საღებავთან ერთად, მოსახაგად
შეგიძლია გამოიყენო
ფლომასგეხებიც.*



1. თიხას პატარა ნაჭერი ჩამოაჭერი.



3. ნაჭერი გამოცალკევე.



2. ხელები ოდნავ დაისველე.



4. დაიწყე სველი ხელებით მისი დამუშავება.



5. ნელ-ნელა შეგიძლია მომრგვალებული ფორმა მისცე.



7. დეტალებისთვის შეგიძლია თიხის პატარა ბურთულები გამოიყენო.



6. შემდეგ ხის ჩხირით ნახვრეტი გაუკეთე.



8. თითებით სასურველი ფორმა მიეცი.



9. უკვე გამოძერწილ ავგარობს მიაწებე და შეუერთე.



11. მძივები ნახვრეტებში მოათავსე და ჩხირით ჩაამაგრე.



10. თუ მძივების გამოყენებას აპირებ, უმჯობესია, ჯერ ხის ჩხირით ნახვრეტები გააკეთო, რომ მძივის ბურთულები კარგად ჩამაგრდეს.



12. პირველი ეტაპი დასრულდა. ახლა გამოძერწილი ფიგურა კარგად უნდა გაშრეს, რომ შემდეგ მოიხატოს.



13. უკვე გამშრალი ავგაროზის საღებავით მოხატვამდე, შეგიძლია უბრალო ფანქრით ფორმები მოინიშნო.



14. ამის შემდეგ უკვე შეიძლება საღებავების ფერები შეარჩიო.



15. სასურველი ფერების მიღება მათი შერევითაც შეგიძლია.



16. შეეცადე ფიგურისთვის და ფონისთვის კონტრასტული ფერები შეარჩიო, რომ ფიგურა კარგად გამოიკვეთოს.



17. მოხატვა აუჩქარებლად, წვრილი ფუნჯით დაიწყე.



18. ფიგურის დასრულების შემდეგ შეგიძლია ფონი დაფერო.



19. უკვე მოხატული ავგაროები ცოტა ხნით გასაშრობად დატოვე.



20. ბოლო ეტაპი გამშრალი ავგაროების ფრჩხილის ლაქით გალაქვაა, რათა საღებავმა ტანსაცმელი არ დაგისვაროს, თუ მის ყელზე ჩამოკიდებას გადაწყვეტ.









პაპუასიის ბიომრავალფეროვნება

სამგანზომილებიანი წიგნი

კავკასიის კეთილშობილი ირემი *Cervus elaphus maral*

ირემი წყვილჩლიქოსანი დიდი ცხოველია. მისი სხეულის სიგრძე 240 სანტიმეტრს აღწევს, წონა – 300 კილოგრამს. მას აქვს გრძელი და წვრილი ფეხები, მოკლე კუდი, დიდი და ოვალური ყურები. დატოტვილი, დიდი რქები მხოლოდ ხარ-ირემს აქვს და მათ ყოველწლიურად იცვლის. სხეული მოწითალო ან რუხი ფერის ბუნვით აქვს დაფარული და ფერს სეზონის მიხედვით იცვლის. ნუკრები თეთრხალებიანები არიან, მოზრდილებს კი ხალები ნაკლებად ემჩნევათ. კეთილშობილი ირემები დიდ ნაბიჯებს დგამენ, მათი ნახტომის სიგრძე 5-6 მეტრს აღწევს, შუუძლიათ კარგად ცურვა. კარგად აქვთ განვითარებული ყნოსვა და სმენა. ისინი მცენარეულობით იკვებებიან.

ირემები ჯოგებად ცხოვრობენ. მყვირალობის დროს, როცა ისინი წყვილს ეძებენ, ხარები ჩხუბობენ ხოლმე, ზოგჯერ ერთმანეთს რქებს ამტვრევენ და ჭრილობასაც აყენებენ. ფურ-ირემი ერთ, იშვიათად ორ ნუკრს შობს, რომელიც ზრდასრულობას 3 წელიწადში აღწევს. ირემები 20 წლამდე ცოცხლობენ.

ირემები ბინადრობენ ფოთლოვან და წიწვოვან ტყეებში, ჭალებში, სუბალპურ და ალპურ ზონებში (ზღვის დონიდან 3100 მეტრამდე). ადრე ირემი საქართველოში უფრო ფართოდ იყო გავრცელებული, ამჟამად კი უმთავრესად ნაკრძალებში (ბორჯომის, ლაგოდეხის) ბინადრობს. ირემზე ნადირობა ჩვენში XX საუკუნის დასაწყისში აიკრძალა, ახლა კი ის საქართველოს წითელ ნუსხაშია შეტანილი.



კავკასიის მურა დათვი *Ursus arctos meridionalis*

მურა დათვი დიდი მტაცებელია, მისი წონა დაახლოებით 300 კილოგრამამდე, ხოლო სიგრძე – 2 მეტრამდეც კი აღწევს. მისი ბუნების ფერი ღია ჩალისფრიდან მუქ წაბლისფრამდე იცვლება. დათვი მცენარეულ და ცხოველურ საკვებს ჭამს, რომ შემოდგომისთვის კანქვეშ რაც შეიძლება მეტი ცხიმი დაიგროვოს, რადგან ზამთარი ბუნაგში, ძილში უნდა გაატაროს. ამ დროს კი ის 130-დან 160-მდე კილოგრამს კარგავს!

დედა დათვი 2 წელიწადში ერთხელ 2-3, იშვიათად 4-5 ბელს შობს. ისინი ზამთარში ბუნაგში იბადებიან. ბელები დედასთან 3 წლის ასაკამდე რჩებიან, შემდეგ კი დამოუკიდებელ ცხოვრებას იწყებენ. დათვები 20-30 წელი ცოცხლობენ.

მურა დათვი მთელ კავკასიაში ფართოდაა გავრცელებული და საქართველოს თითქმის მთელ ტერიტორიაზე ბინადრობს.



მცირე ზოლებიანი ვეშაპი *Balaenoptera acutorostrara*

ზოლებიანი ვეშაპი უზარმაზარი ძუძუმწოვარია, მისი სიგრძე 7-9 მეტრს, წონა კი 10-15 ტონას აღწევს. მუცლის მხარეზე 50-70 გასწვრივი ზოლი აქვს, პირში – 300-მდე წყვილი ფირფიტა. ტანი ზევიდან მუქი რუხია, მუცელი მთლიანად თეთრი აქვს. ვეშაპი მტაცებელი არაა, ის პლანქტონით, წვრილი თევზებითა და თავფეხიანი მოლუსკებით იკვებება. ზოლებიანი ვეშაპი ჩრდილოეთ ნახევარსფეროს ყველა ოკეანეში ბინადრობს, ჩრდილოეთით ყინულებამდე აღწევს. ტროპიკულ და ეკვატორულ ზონაში იშვიათია. თბილ წყლებში ის სამშობიაროდ მიდის, ახალშობილი ვეშაპის სიგრძე სამ მეტრამდეა. შავ ზღვაში მცირე ზოლებიანი ვეშაპი ძალზე იშვიათად, შემთხვევით აღმოჩნდება ხოლმე.



ჭიქი ანუ ლეოპარდი *Panthera pardus tulliana*

ჭიქი კატისებრთა ოჯახის საკმაოდ დიდი წარმომადგენელია. მისი წონა დაახლოებით 100 კილოგრამამდეა, ხოლო სიგრძე – 180 სანტიმეტრს აღწევს. მისი მოყვითალო ფერის ბეწვი უამრავი შავი ლაქითაა დაწინწკლული.

ჭიქი ძალიან მოქნილი მტაცებელია. ნადირობს გარეულ ჩლიქოსნებზე, იშვიათად მღრღნელებსა და ფრინველებსაც იჭერს.

ჭიქის სიცოცხლის ხანგრძლივობა 10-11 წელია, 2-3 წლისას უკვე შეუძლია ბოკვერების დაყრა. ერთ ჯერზე შობს 1-3 უსუსურ ბოკვერს.

ერთი საუკუნის წინ ჭიქის საცხოვრებელი არეალი თითქმის მთელ საქართველოს მოიცავდა, დღეს კი, სამწუხაროდ, მხოლოდ ვაშლოვანის ნაკრძალშია შემორჩენილი. თოვლზე ნანახი ნაკვალევების საფუძველზე ვარაუდობენ, რომ ის შესაძლოა კავკასიონის ქედის აღმოსავლეთ ნაწილში – პირიქითა ხევსურეთში, თუშეთში და სპეროზას მთაზეც ბინადრობდეს.

ჭიქზე ნადირობა აკრძალულია, რადგან ის შეტანილია საქართველოს წითელ ნუსხაში.



ჩვეულებრივი ტყის ბუ *Strix aluco*

ჩვეულებრივი ტყის ბუ საშუალო სიდიდისაა, მისი სხეულის სიგრძე სულ 38 სანტიმეტრამდეა და 420-590 გრამს იწონის, მაგრამ მანძილი მის გაშლილ ფრთებს შორის ერთ მეტრამდე აღწევს!

ბინადრობს შერეულ ან ფართოფოთლოვან ტყეებში, პარკებსა და პარკებში. ბუდეს ხის ფულუროში, პირდაპირ ხეზე, სხვა ფრინველის მიერ მიტოვებულ ბუდეში ან სახლის სხვენზე იკეთებს, იშვიათად – კლდის ნაპრალებში.

საშუალოდ 2-4 კვერცხს დებს, მისი ბარტყები 30 დღეში იჩეკებიან და ფრენას 35-39 დღეში იწყებენ.

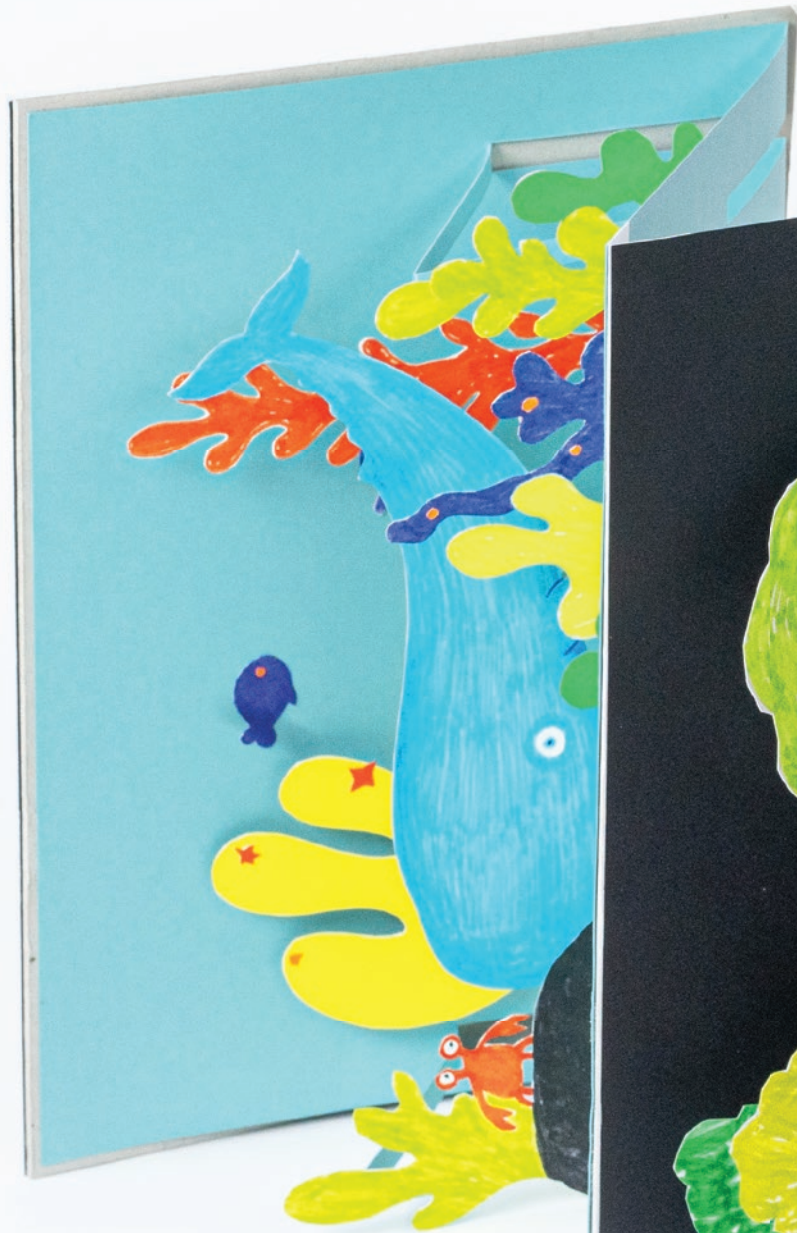
ბუები ნადირობენ წვრილ მღრღნელებზე, ფრინველებზე, ბაყაყებსა და უხერხემლოებზე. ველურ ბუნებაში 5 წლამდე ცოცხლობენ, ტყვეობაში – 20 წელიწადზე მეტს.





ამ და ბევრი სხვა ცხოველისა და ფრინველის ნახვა შეგიძლიათ როგორც სიმონ ჯანაშიას სახელობის საქართველოს მუზეუმში, ბიომრავალფეროვნების გამოფენაზე, ისე მუზეუმის ვირტუალური ტურის მეშვეობით სახლიდან. წარმოიდგინე, როგორ გარემოში ცხოვრობენ ჩვენ მიერ შერჩეული ცხოველები და შექმენი სამგანზომილებიანი წიგნი მათ შესახებ.





ამისთვის დაგჭირდება:

მყარი ფერადი ფურცლები
მყარი თეთრი ფურცლები
თხელი ფერადი ფურცლები
თხელი თეთრი ფურცლები
ფანქარი
საშლელი
ფლომასტერები ან სურვილის
შემთხვევაში, ფერადი ფანქრები
მაკრატელი ან საჭრელი დანა
ნობი
სახაზავი

*ქალაქთან ერთად, ყდისთვის
შეგიძლია გამოიყენო მუყაოც.*



1. აიღე მყარი ფერადი ფურცელი.



2. გაკეცე შუაზე.



3. აიღე თეთრი მყარი ფურცელი, რომელიც იგივე ზომის იქნება რა ზომისაც შენი გაკეცილი ფორმატია.



4. თეთრ ფურცელზე დაიწყე სასურველი პერსონაჟის ხატვა.



5. დაფერე ფლომასტერით. შეგიძლია გამოიყენო ფერადი ფანქრებიც.



6. ახლა კი გამოჭერი.



7. თუ შენი ნამუშევარი ცოტა დაიგრიხა, შეგიძლია ქალაქის სამაგრიტ გაასწორო.



8. ფიგურის გასამაგრებლად, მყარი ფურცლის ნაჭერი გამოჭერი.



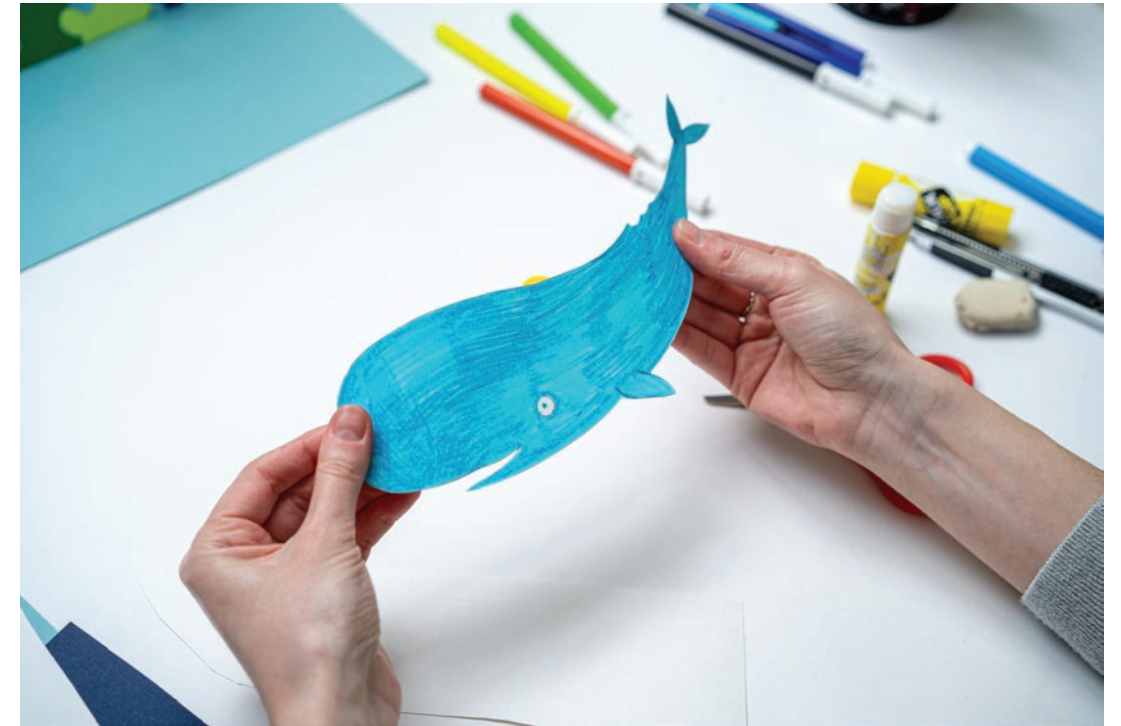
9. წაუსვი წებო.



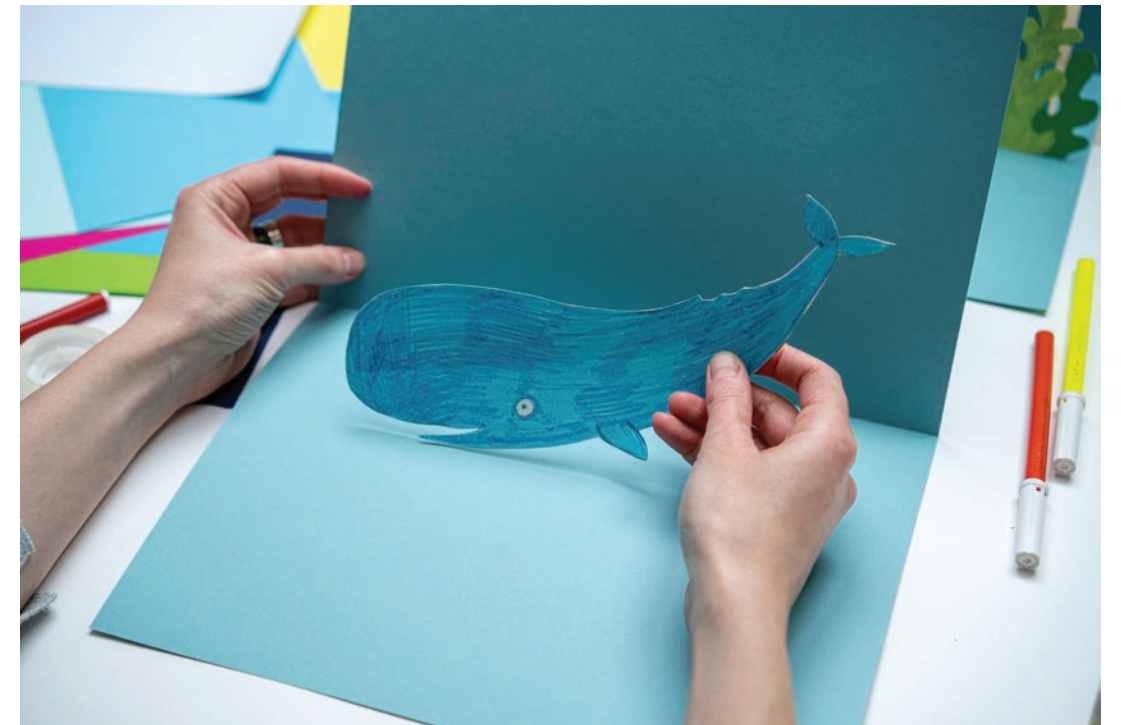
10. დააწებე დაგრეხილ ფიგურას უკანა მხრიდან, მთელ სიგრძეზე.



11. ფიგურა გასწორდება.



12. გაშალე გაკეცილი ფურცელი და მოიფიქრე, სად გინდა, რომ მოთავსდეს შენი პერსონაჟი.



13. ფურცელი ისევ დაკეცე და გაკეცილი მხრიდან, ფიგურისთვის შერჩეულ ადგილას დახაზე ამოსაჭრელი სამაგრი.



14. გამოჭერი ფიგურის სამაგრი. გაითვალისწინე, სამაგრის სიგრძე ფურცლის შუა ნაწილს არ უნდა გადასცდეს, უფრო პატარა უნდა იყოს, რომ მასზე დამაგრებული ფიგურა დაკეცვისას გარეთ არ გადმოვიდეს*.



15. გაშალე ფურცელი და გამოქაჩე გამოჭრილი სამაგრი.

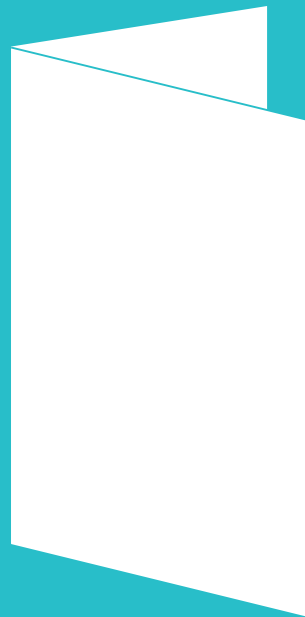
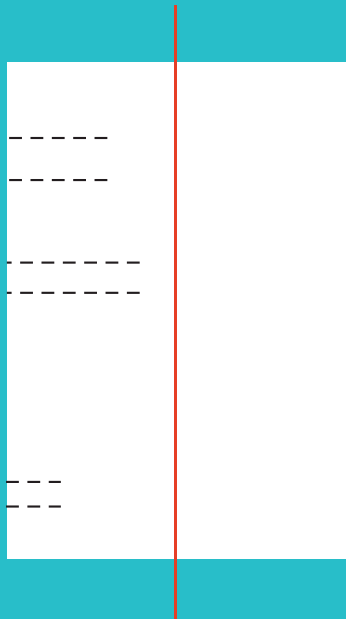


16. სამაგრი ხელით გეჭიროს, ფრთხილად გამოქაჩე და თან ფურცელი დაკეცე, რომ კეცვისას ისიც სწორად ჩაიკეცოს.

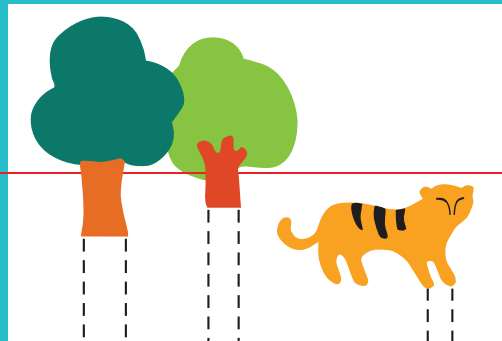




გაკვეცილი მხარე

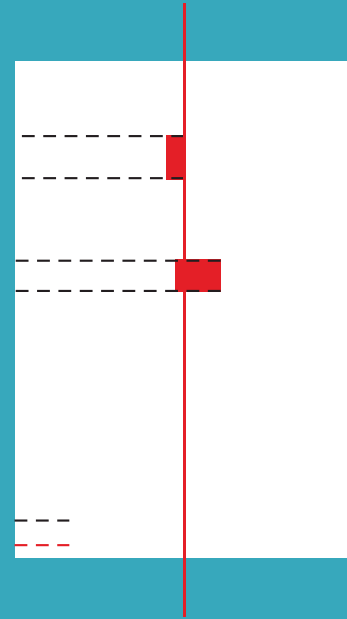
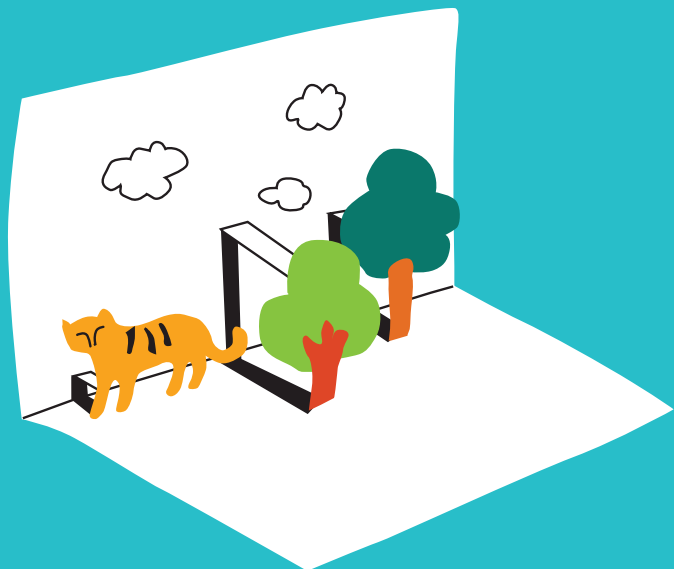


გაკვეციე შუაზე

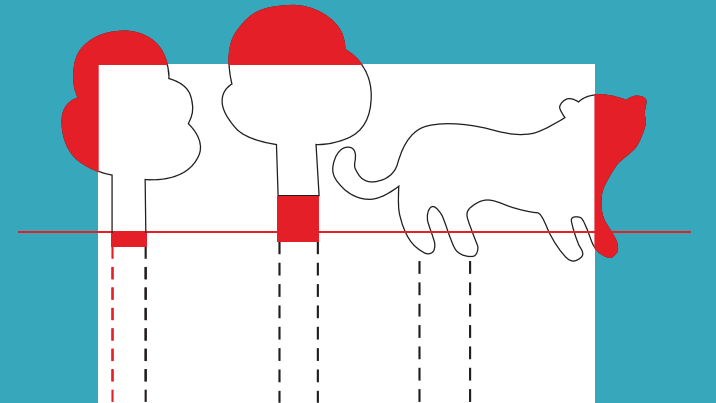


დახაზე სამაგჩები ისე, რომ ფუხცდის შუა ნაწილს ახ გადასცდეს; უმჯობესია შუა ხაზთან ძალიან ახლოსაც ახ იყოს.

ფიგურები და სამაგჩები უნდა ეტეოდეს დაკვეცილ ფუხცედზე.



სამაგჩს ნუ გამოჭი ძალიან კიდეში. მიმაგჩებური ფიგურა, ფუხცდის დაკვეცილას, შეიძლება გახეთ გადმოვიდეს.



გაითვადისწინე, რომ თუ ძალიან დიდ ფიგურას გამოჭი, ის ამ შემთხვევაშიც გადმოვა დაკვეცილი ფუხცდიდან.

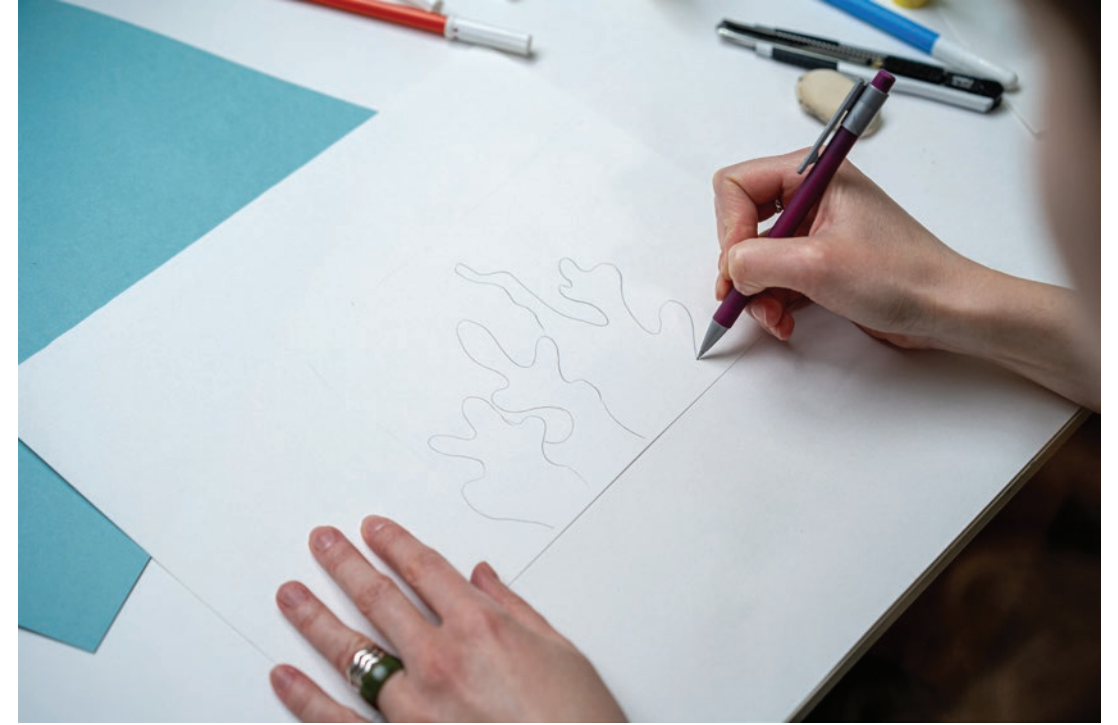
17. გახსენი ფურცელი და სამაგრს წაუსვი წებო იქ, სადაც გინდა რომ პერსონაჟი მიაკრა.



18. პერსონაჟი სამაგრს მიაწებე. შემდეგ ფურცელი დაკეცე, რომ დარჩმუნდე, ნამდვილად კარგად ეტევა და ფურცლის კიდეებიდან არ გადმოდის.



19. უკვე შეგიძლია სხვა დეტალების ხატვა დაიწყო, მაგალითად: მცენარეების ან დამატებითი პერსონაჟების.



20. იგივენაირად დაფერე ფლომასტერით ან ფერადი ფანქრით.



21. ისევ ისე გამოჭერი როგორც წინა ფიგურა.



22. მისთვის ახალი სამაგრი გამოჭერი და ზედ დაანებე.



23. სამაგრების გამოჭრისას გაითვალისწინე: რაც უფრო მოკლე ფეხს გამოჭრი, ფიგურა უფრო სიღრმეში მოექცევა, რაც უფრო გრძელს – უფრო წინა პლანზე იქნება.



24. ასე შეგიძლია რამდენიმე ფიგურა კომპოზიცია ააწყო. შეგიძლია დამატებითი დეტალებიც ჩაახატო.



25. თუ რამდენიმე ასეთ განშლას დაამზადებ, შეგიძლია ერთმანეთს გადააბა და პატარა, ხელნაკეთი წიგნი გამოვა.



27. გაკვეცი შუაზე და უკანა მხრიდან დაანებე იმ ორ ნამუშევარს, რომლებიც გინდა რომ გადააბა.



26. მათ გადასაბმელად ჩვეულებრივი, პრინტერის ფურცელი დაახლოებით 3-4 სმ. სიგანის ლენტებად დაჭერი.



28. ასე გადააბი ერთმანეთს დანარჩენი ნამუშევრებიც.



29. ყდის დასამზადებლად აიღე შენი წიგნის ზომის შესაბამისი ორი მუყაოს ნაჭერი. წინა ყდა ნახატით გააფორმე, შეგიძლია სათაურიც მოიფიქრო.



31. ყდის მეორე მხარე კი ბოლო განშლას დააწებე.



30. ყდა მზადაა. ახლა გადაბმული ნამუშევრების პირველ გვერდს წაუსვი წებო და ყდის შესაბამისი მხარე დააწებე.



32. ასე აკინძულ წიგნს „ლეპორელო“ ჰქვია.





ეთნოგრაფია ფარდაბი, ხაღირა

ხაღირის ქსოვა





ჩვენს დროში ხალიჩას ხელით თითქმის აღარავინ ქსოვს, ამას ადამიანების ნაცვლად, ძირითადად ხელოვნური ბოჭკოების გამოყენებით, მანქანები აკეთებენ. ხალიჩის ქსოვის ტექნოლოგია კი სათავეს შორეულ წარსულში, ნეოლითში იღებს. მსოფლიოს სხვადასხვა ქვეყანაში აღმოჩენილია ამის დამადასტურებელი არაერთი ხელსაწყო.

ხალიჩებს ქსოვდნენ ყველგან, სადაც შალის, აბრეშუმის, აქლემის ბეწვისა და ბამბის ძაფს აწარმოებდნენ, განსაკუთრებით კი იქ, სადაც მეცხვარეობას მისდევდნენ და ბევრი მატყლი ჰქონდათ. მეხალიჩეობის ცენტრად აზია ითვლებოდა: ირანი, თურქმენეთი, მონღოლეთი, ჩინეთი და სხვა.

ხალიჩა-ფარდაგების ქსოვა ადვილი საქმე სულაც არაა. ამას დიდი დრო, ბევრი შრომა და მრავალი სხვადასხვა სახის ცოდნა სჭირდება. თავდაპირველად უნდა მომზადდეს მასალა: ცხვრის მატყლი ჯერ უნდა შეირჩეს, გაირეცხოს, გაიჩეჩოს და დაფად დაირთოს. შემდეგ ძაფი სხვადასხვაფერად უნდა შეიღებოს და მხოლოდ მაშინ იქნება საქსოვად ყველაფერი მზად.

ხალიჩები ხის დაზგებზე იქსოვება. ქსოვილის დასამზადებლად დაზგაზე საქსელი იჭიმება, შემდეგ კი მასზე სხვადასხვა ფერის ძაფით ხაოების ნასკვები კეთდება, ზედმეტი ძაფი სპეციალური თავმოკაული მოკლე დანით იჭრება. ქსოვის დამთავრებისთანავე ხალიჩას დაზგიდან ხსნიან, იატაკზე აფენენ და ხაოს ერთ ზომაზე პარსავენ.

საქართველოში ხალიჩების წარმოების განვითარებას ქართული ჯიშის ცხვრის არსებობა უწყობდა ხელს, საუკეთესო ხალიჩა-ფარდაგები იქსოვებოდა თუშეთში, მთიულეთში, კახეთში, შიდა ქართლში, ქვემო ქართლში, სამცხე-ჯავახეთში და სხვ. გარდა ამისა, საქართველოზე გადიოდა ხალიჩების სავაჭრო გზა. თბილისი, როგორც კავკასიის ცენტრი, განთქმული იყო ხალიჩა-ფარდაგების ბაზრით.



ხალიჩა
ყაზახი-ბორჩალო, XIX საუკუნის შუა პერიოდი; შალი.



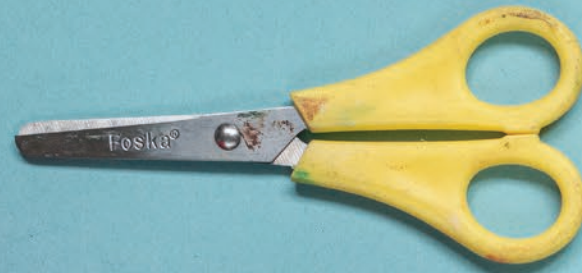
ფარდაგი
XX საუკუნის პირველი ნახევარი; შალი.

მუზეუმში დაცული ხალიჩების შთაგონებით,
შეგიძლია შენც მოქსოვო პატარა ხალიჩა.
ჩვენ გაცილებით მარტივ ხერხს გასწავლით.



ამისთვის დაგჭირდება:

მუყაო
სახაზავი
ფანქარი
მაკრატელი
ფერადი ძაფები



1. აიღე მუყაოს ნაჭერი. ეს, მაგ: 15x28 სმ. ზომისაა. ზომა შეიძლება შეიცვალოს იმის მიხედვით, თუ რამხელა ხალიჩის მოქსოვას აპირებ.



2. მუყაოს ზედა და ქვედა მხარეს, ზუსტად ერთნაირად, მონიშნე ერთსანტიმეტრიანი დაშორებები (კარგი იქნება თუ შენი ნიშნულების რაოდენობა გაიყოფა ოთხზე, მაგ: 12 ნიშნული).



3. შემდეგ ნიშნულები ფრთხილად ჩაჭერი მაკრატლით.



4. აიღე საქსოვი ძაფი და დაიწყე ნიშნულებში გაყრა, ქვემოდან ზემოთ და პირიქით.



5. შემოატარე ძაფი ყოველ მომდევნო ნიშნულს და დაბრუნდი საპირისპირო მხარეს.



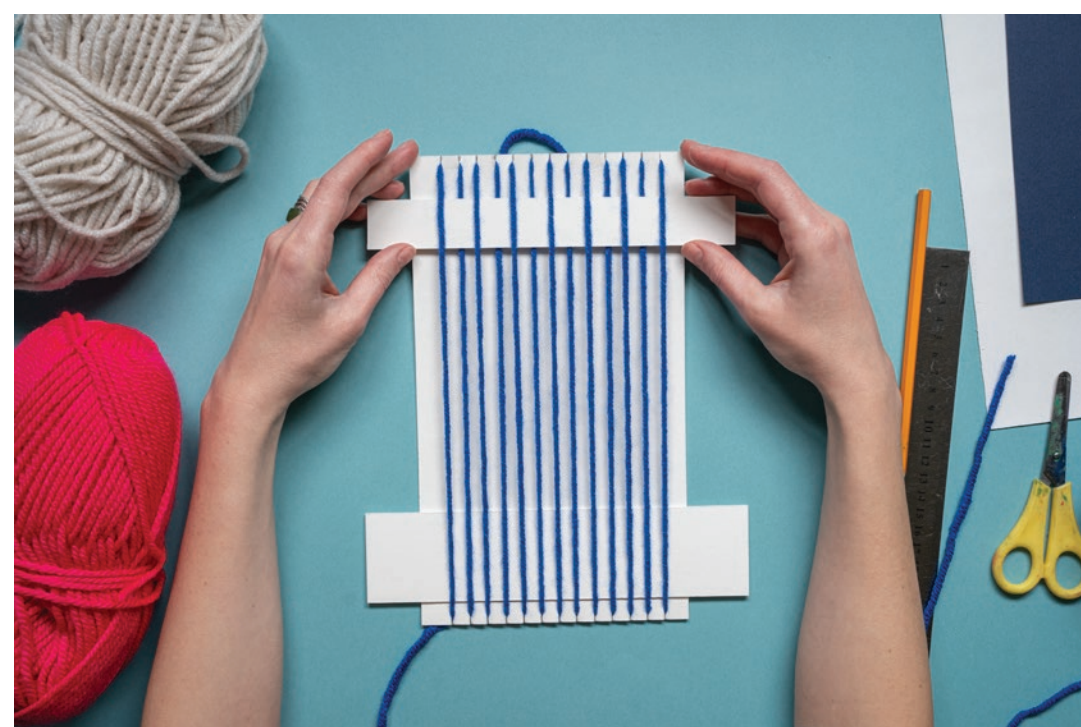
6. ასე შემოატარე ყოველ მომდევნო და შემდეგ მოპირდაპირე ნიშნულს ქვემოდან ზემოთ და პირიქით. ეცადე ძაფი არ იყოს ძალიან მოშვებული, ოდნავ გაჭიმე.



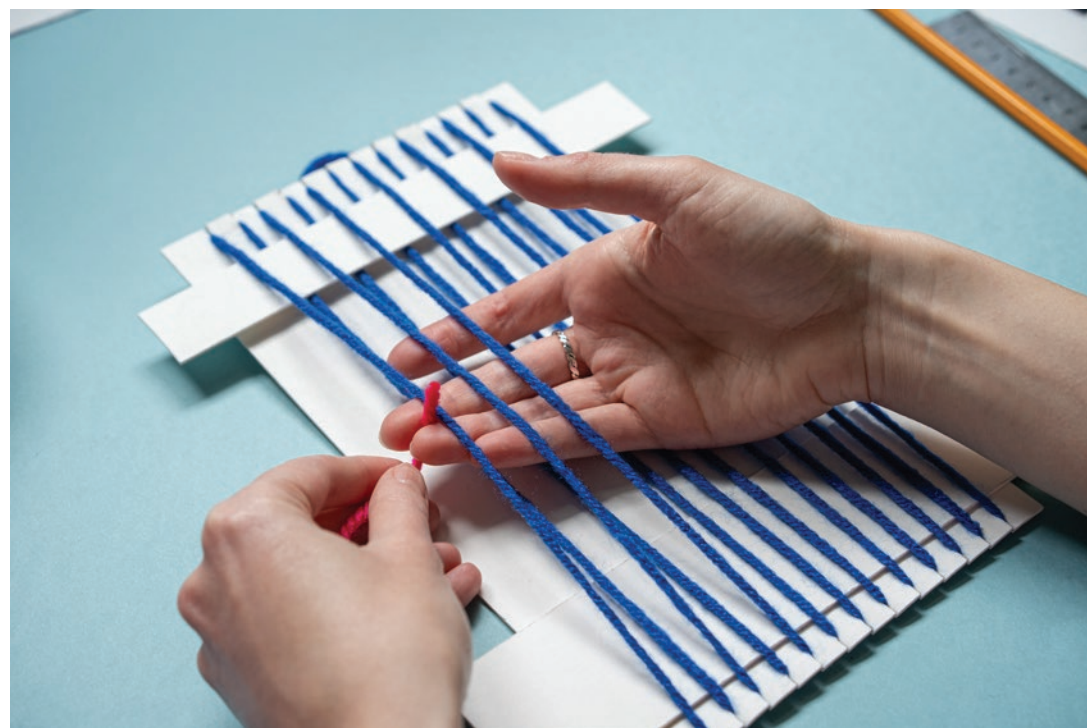
7. ასე უნდა გამოიყურებოდეს უკანა მხრიდან შენი საქსოვი დაფა.



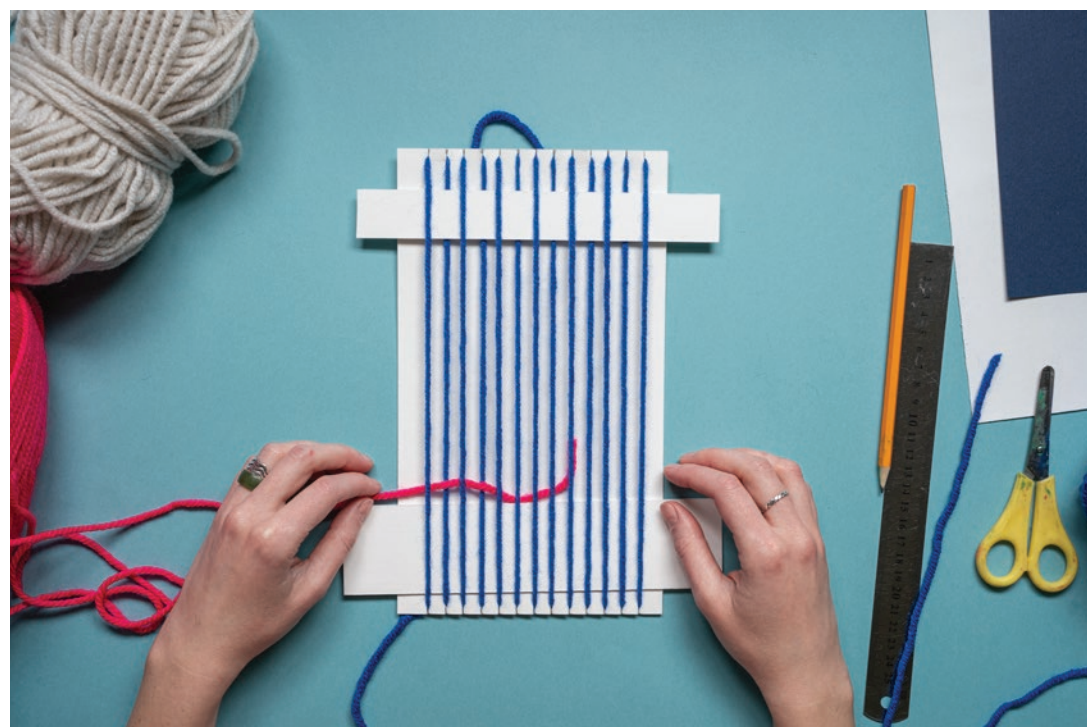
8. წინ კი, ოდნავ გრძელი მუყაოს ნაჭრები გაუყარე. ქვედა ნაჭერი ეცადე ცოტა განიერი იყოს, რომ ბოლოს, ხალიჩის დაფიდან მოხსნა არ გაგიჭირდეს, მაგ: 5-6სმ. სიგანის.



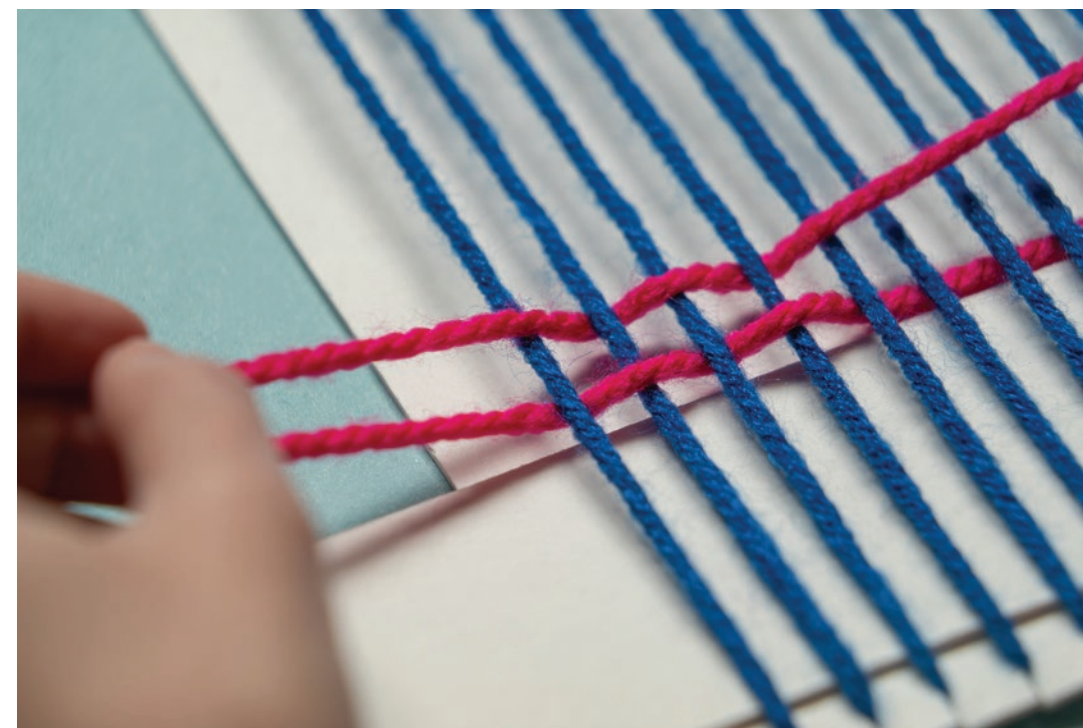
9. აიღე ახალი ძაფი და თითო ძაფის გამოტოვებით გაუყარე.



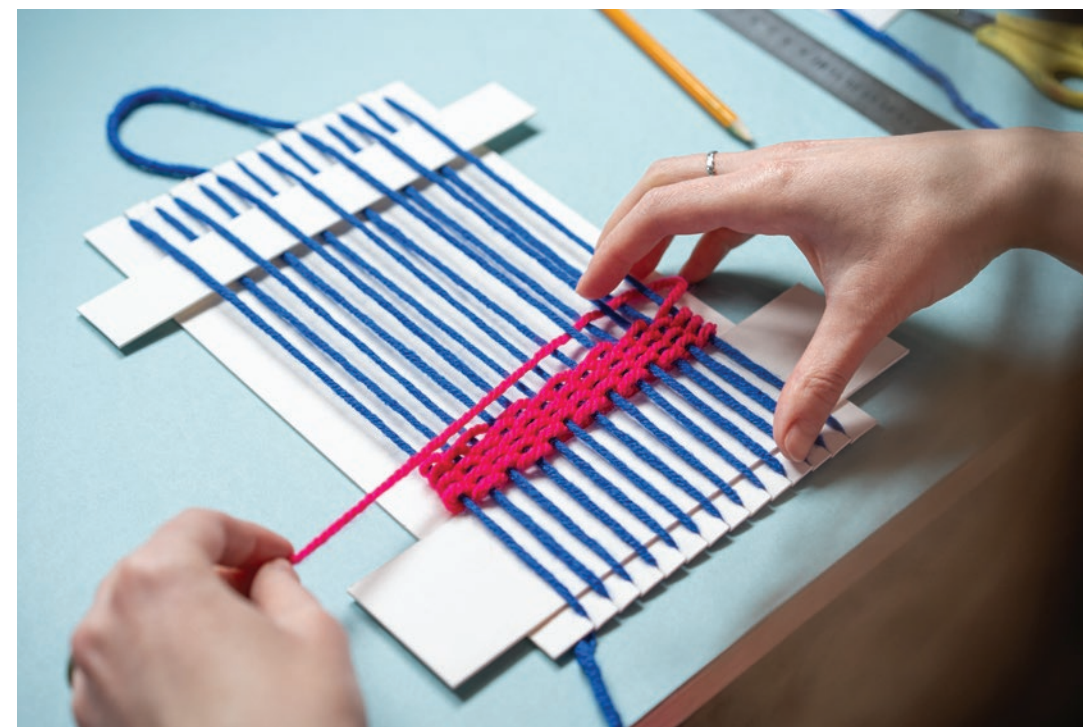
10. ძაფის ბოლო დატოვე შუისკენ ნებისმიერ ადგილას და მოაქციე უკანა მხარეს. არ სჭირდება სადმე მიბმა ან განასკვა.



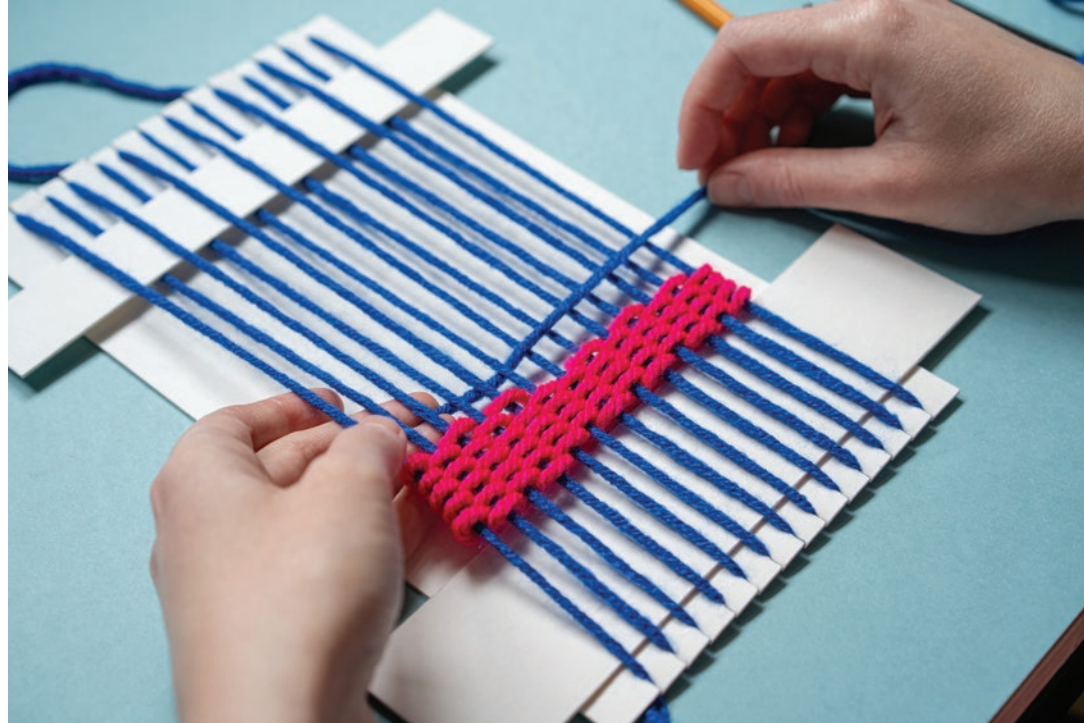
11. მეორე ბოლო კი, შემოატარე დაფაზე გაჭიმულ კიდის ძაფს და ისევ ერთის გამოტოვებით გაატარე გაჭიმულ ძაფებს შორის, ოღონდ უკვე პირიქით – იმ ძაფებს უკან გაატარე, სადაც წინაზე არ გაგიტარებია.



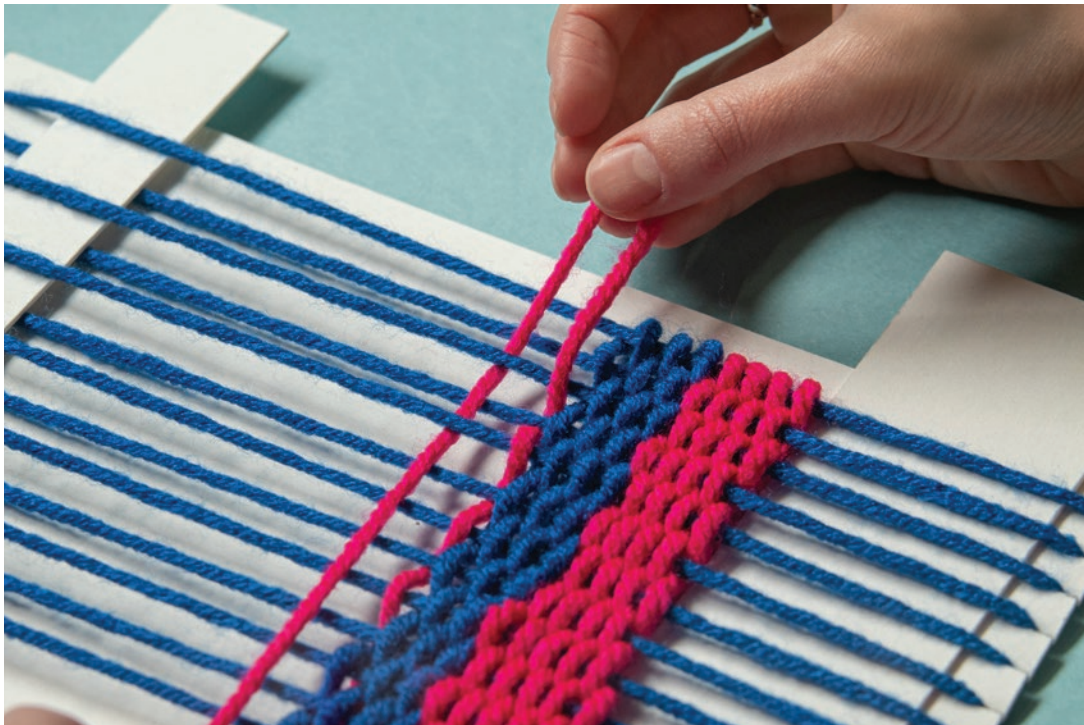
12. ძაფი იგივე პრინციპით, საპირისპირო მიმართულებით გამოატარე. ასე შეგიძლია რამდენი ხაზიც გინდა, იმდენი მოქსოვო. ხელით ჩამოსწიე ნაქსოვი. მნიშვნელოვანია, რომ ქსოვისას არ მოჭიმო ძაფის ბოლოები.



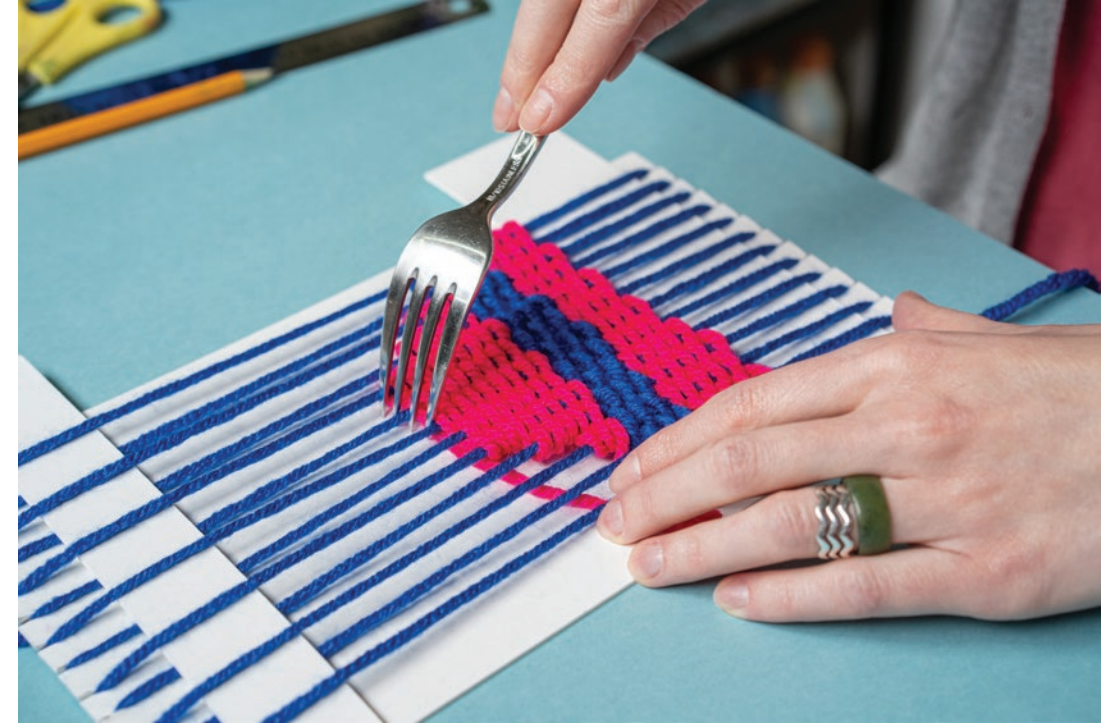
13. როცა ფერის შეცვლა მოგინდება, გაჭერი ის ძაფი, რითიც ქსოვ და ბოლო დატოვე ისევ ნაქსოვის უკანა მხარეს, ახალი ძაფით კი, იმავე ადგილიდან გააგრძელე ქსოვა. ამ ძაფის ბოლოც იგივენაირად ჩატოვე უკანა მხარეს.



14. სამკუთხედის მოქსოვისას, ძაფის ბოლომდე გაყვანა აღარაა საჭირო. შეგიძლია იქ მოატრიალო შენი ძაფი, სადაც გინდა რომ სამკუთხედის ბოლოები იყოს.



15. კიდევბზე გაჭიმული თითო ძაფი გამოტოვე და რამდენიმე ხაზი ასე მოქსოვე. შემდეგ ისევ მოაკვლი კიდევბის თითო ძაფი და ისევ რამდენიმე ხაზი მოქსოვე. შეგიძლია ნაქსოვი ჩანგლითაც ჩამოწო.



16. ნელ-ნელა შენი ნაქსოვი საფეხურებიანი სამკუთხედის ფორმას მიიღებს. სამკუთხედის მოქსოვის შემდეგ, ამოავსე გვერდები, ჯერ ერთი მხარე მოქსოვე.



17. შემდეგ — მეორე. ახლა ძაფის ორი ბოლო გაქვს, რომელიმე მოჭერი და ისევ ნაქსოვის უკან ჩატოვე. დარჩენილი ძაფით კი — შეგიძლია ქსოვა გააგრძელო.



18. როდესაც ქსოვას მორჩები, მოჭერი ძაფი და ისევ უკანა მხარეს დატოვე. არ სჭირდება სადმე მიბმა ან გაკვანძვა.



19. ზედა ძაფები ფრთხილად მოხსენი საქსოვ დაფას.



20. ორ-ორი ძაფი ერთმანეთზე გადანასკვე ფრთხილად.



21. ზედა მხარე უკვე მზადაა.



22. ახლა კი, ქვედა მხარე მოხსენი ძალიან ფრთხილად, სათითაოდ გაჭერი ყველა ძაფის ბოლო.



23. თითო-თითო ძაფი, ფრთხილად გადანასკვე ერთმანეთზე. კიდევში დარჩენილი ძაფებიც გვერდითა ძაფებთან განასკვე.



24. შენი ხალიჩა მზადაა. ახლა შეგიძლია პომპონიც გააკეთო.



25. პომპონის გასაკეთებლად, დაიწყე ძაფის ხელზე გადახვევა. თუ უფრო დიდი პომპონი გინდა გამოგივიდეს, მაშინ 4 თითზე გადაიხვიე.



26. ეცადე ძალიან არ მოიჭირო ხელზე, რომ შემდეგ მოძრობა არ გაგიჭირდეს. საკმაოდ ბევრი ძაფის გადახვევა გჭირდება, რომ ფუმფულა პომპონი გამოგივიდეს.



27. ფრთხილად, ისე რომ არ დაიშალოს, ხელი დახვეული ნართიდან გამოაძვრინე. აიღე ახალი ძაფი და ნართი ზედ დაადე, ისე რომ, ძაფი მას შუაზე ჰყოფდეს.



28. შემდეგ კი მაგრად შეკარი და განასკვე. შეგიძლია ერთხელ კიდევ შემოატარო იგივე ძაფი და განასკვო. დარწმუნდი, რომ კარგადაა შეკრული.



29. მაკრატლით ფრთხილად გაჭერი ბოლოები.



30. უსწორმასწორო ბოლოები გაათანაბრე.



31. შიაბი პომპონი ხალიჩას, განასკვე და ბოლო მოაჭერი.



32. შენი ხალიჩა მზადაა, შეგიძლია ჯობი ან ფანქარი გაუყარო და სადმე დაკიდო.

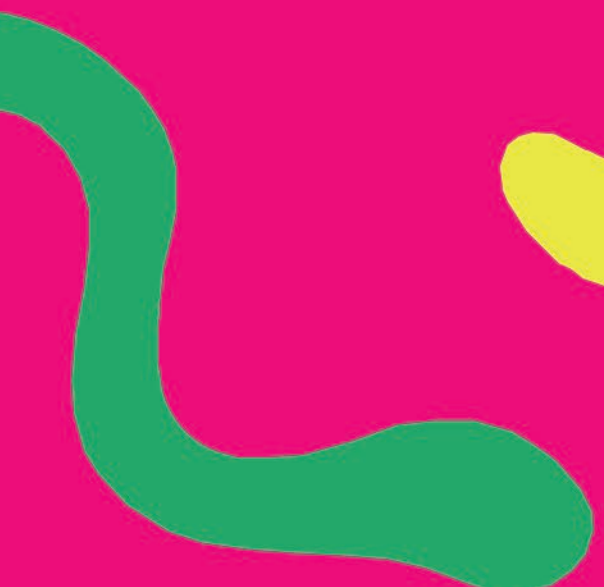
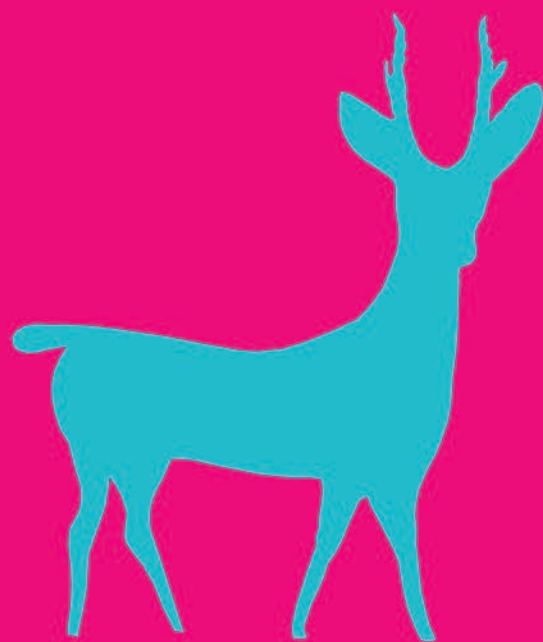






ქართული მხატვრობა

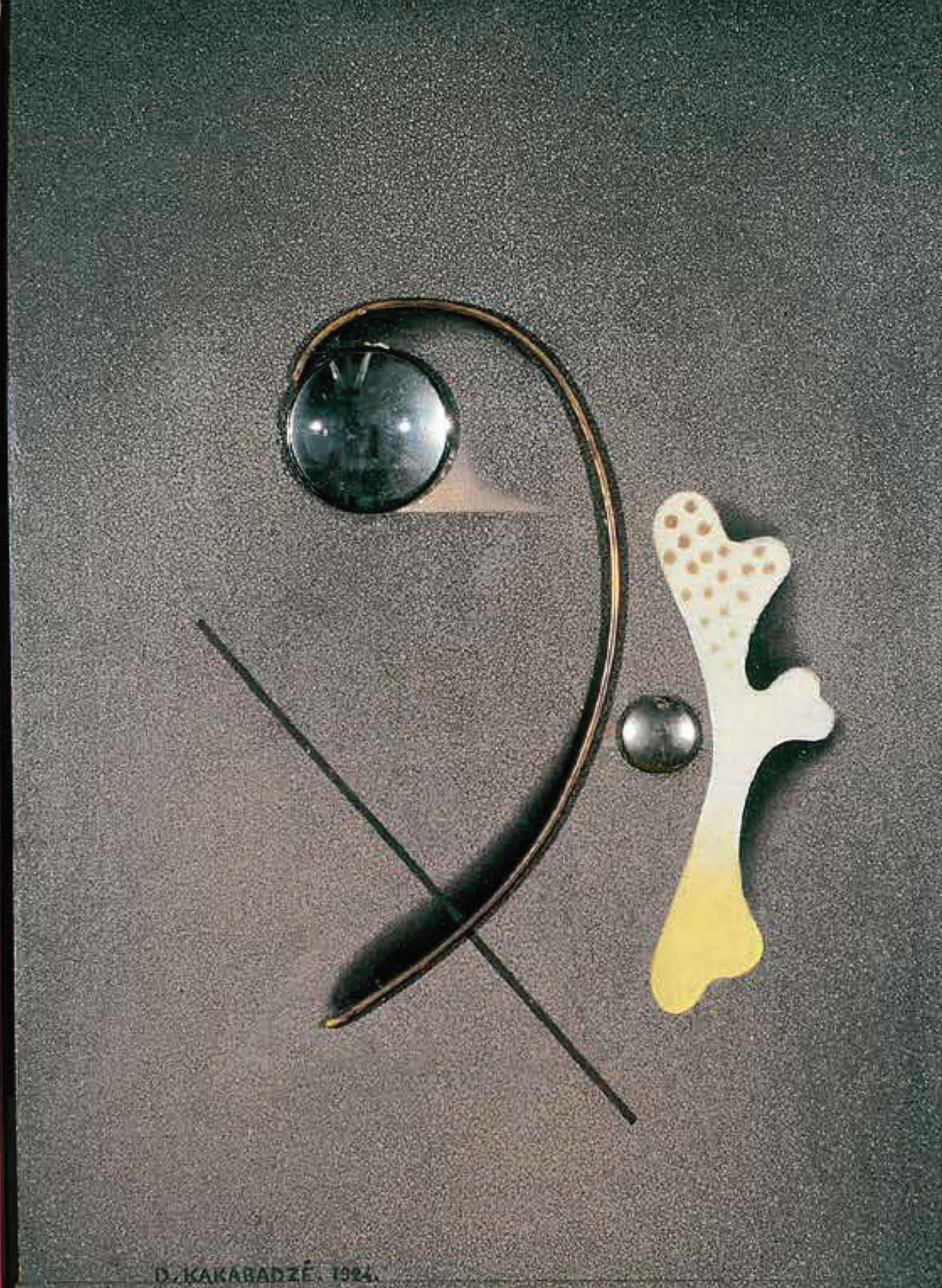
სტენილი





დავით კაკაბაძე

დავით კაკაბაძე 1889 წელს დაიბადა სოფელ კუხში (ახლანდელი ხონის მუნიციპალიტეტი). ის ბავშობიდან ხატავდა და მონაფეობის წლებიდან ბეჭდავდა ნამუშევრებს ქართულ პერიოდულ პრესაში. დავით კაკაბაძემ განათლება პეტერბურგის უნივერსიტეტში მიიღო – 1916 წელს ფიზიკა-მათემატიკის ფაკულტეტის საბუნებისმეტყველო განყოფილება დაამთავრა. სწავლის პარალელურად სამხატვრო სახელოსნოში ხატვასაც ეუფლებოდა. სამშობლოში დაბრუნების შემდეგ ბევრს მუშაობდა, ამ პერიოდში შეიქმნა ყველასთვის კარგად ცნობილი ნამუშევარი „იმერეთი – დედაჩემი“. 1919 წელს, ის სხვა ქართველ მხატვრებთან ერთად პარიზში გაემგზავრა, სადაც 8 წელი გაატარა. მან ამ პერიოდში დაიწყო რეალისტური, საგნობრივი სამყაროს ამსახველი სურათების გარდა, აბსტრაქტული ნამუშევრების ხატვა და კოლაჟების კეთება. 1927 წელს, საქართველოში დაბრუნების შემდეგ სამხატვრო აკადემიის პროფესორი გახდა და თითქმის სიცოცხლის ბოლომდე ასწავლიდა. ბევრს ხატავდა, გააფორმა რამდენიმე სპექტაკლი და კინოფილმი. დავით კაკაბაძე 1952 წელს გარდაიცვალა და დაკრძალულია დიდუბის მწერალთა და საზოგადო მოღვაწეთა პანთეონში.



D. KAKABADZE 1924



დავით კაკაბაძე, კომპოზიცია

დავით კაკაბაძის შემოქმედებაში შეხვდებით უამრავ სხვადასხვა ტექნიკაში შესრულებულ ნამუშევარს. ის ხატავდა იმერეთის პეიზაჟებს, ქმნიდა კუბისტურ-აბსტრაქტულ ნამუშევრებს, მუშაობდა აკვარელში; ასევე ქმნიდა კოლაჟებს და სამგანზომილებიან ნამუშევრებს – ასამბლაჟებს.



ნიკო ფიროსმანაშვილი

ნიკო ფიროსმანაშვილი 1862 წელს კახეთის სოფელ მირზაანში, გლეხის ოჯახში დაიბადა. მშობლები ადრე გარდაეცვალა, ის მდიდარმა მემამულეებმა, კალანტაროვებმა შეიკედლეს და საცხოვრებლად თბილისში გადაიყვანეს. ნიკომ თითქმის მთელი ცხოვრება აქ გაატარა. თავის გასატანად ხან თბილისის დუქნებში, ხან რკინიგზაზე მუშაობდა. ერთხანს შეეცადა საკუთარი საქმე წამოეწყო - რძის პროდუქტებით ევაჭრა, მაგრამ არ გამოუვიდა. არც სახლ-კარი ჰქონდა და არც ოჯახი ჰყავდა. დროდადრო ქირაობდა პატარა ოთახს სარდაფში ან კიბის ქვეშ. ხშირად ღამეს ათევდა იქ, სადაც მუშაობდა. ლუკმა-პურის, სასმელისა და საღებავების სანაცვლოდ ხატავდა დუქნების, ლუდხანების, სახელოსნოების აბრებსა და სურათებს. მხატვრის ცხოვრება მძიმე და ტრაგიკული იყო. ის 1918 წელს, მარტოობაში გარდაიცვალა და მის საფლავსაც კი ვერავინ მიაგნო. როდის და როგორ დაიწყო ფიროსმანმა ხატვა უცნობია. მართალია, პროფესიული განათლება არ მიუღია, მაგრამ ის თავს ნამდვილ მხატვრად მიიჩნევდა. გარეგნულადაც კი საკმაოდ განსხვავდებოდა თავისი გარემოცვისაგან, იცვამდა „ევროპულად“ – ატარებდა პიჯაკს, ხან ქურთუკს, რბილი თექის ფართოფარფლებიან ქუდს. მართალია, ფიროსმანის მხატვრობა მის ცხოვრებაშივე შეამჩნიეს და დააფასეს, მაგრამ ნამდვილი აღიარება მან სიკვდილის შემდეგ მოიპოვა.



ნიკო ფიროსმანაშვილი, ჟირაფი



ნიკო ფიროსმანაშვილი, შველი წყლის პირას



ნიკო ფიროსმანაშვილი, მეთევზე



შეგიძლია თავადაც შექმნა ნამუშევარი ქართველი მხატვრების შემოქმედების გავლენით, შეცვალო ტექნიკა და ფერები. მაგალითად, შეგიძლია სცადო ფიროსმანის ირმის დახატვა სტენსილის ტექნიკით.

ამისთვის დაგჭირდება:

მყარი, თეთრი ან ფერადი ფურცლები
ფანქარი
საშლელი
საჭრელი დანა
მაკრატელი
წებოვანი ლენტი
ჩვეულებრივი სარეცხი ღრუბელი
საღებავი, აკრილი ან გუაში
ტუშის პასტა, ფანქარი ან ფლომასტერი.



1. აიღე ფურცელი. უმჯობესია, არ იყოს ძალიან თხელი.



2. დახატე სასურველი ფიგურა ან ფიგურები.



3. ნახატის გარე კონტური ამოჭერი ქაღალდის საჭრელი დანით ისე, რომ გარშემო ფურცელი არ დააზიანო.



4. ამოჭრილი ნაწილი გადადე გვერდზე, შენი ტრაფარეტი მზადაა.



5. აიღე ახალი ქაღალდი და ზედ დაამაგრე ტრაფარეტი. შეგიძლია ნებოვანი ლენტით ორივე მაგიდაზე დააფიქსირო, რომ არ იმოძრაოს.



6. აიღე ჩვეულებრივი, თანაბარზედაპირიანი სარეცხი ღრუბელი და მოაჭერი საშუალო ზომის ნაჭერი.



7. სასურველი ფერის საღებავი – აკრილი ან გუაში – მოათავსე სხვა ფურცელზე და ღრუბლით აქვე სცადე ფერის გადანაწილება. ღრუბელზე არ უნდა იყოს ძალიან ბევრი, ან ძალიან ცოტა საღებავი.



8. შეგიძლია ღრუბლის დახმარებით საღებავის ტრაფარეტზე დატანა დაიწყო.



9. სრულად რომ დაფარავ, ზედა ფორმატი ფრთხილად ააცალე ქვედა ფორმატს.



10. ნამუშევარს გაშრობა აცადე და სურვილის შემთხვევაში, შესაბამისი ფერის ტუშის კალმით დეტალები დაუმატე.



11. შეგიძლია გამოიყენო ფლომასტერი ან ფანქარი.



12. ერთი და იგივე ტრაფარეტით შეგიძლია რამდენიმე სტენსილი დაამზადო, სხვადასხვა ფერებში და სხვადასხვა ფურცელზე.



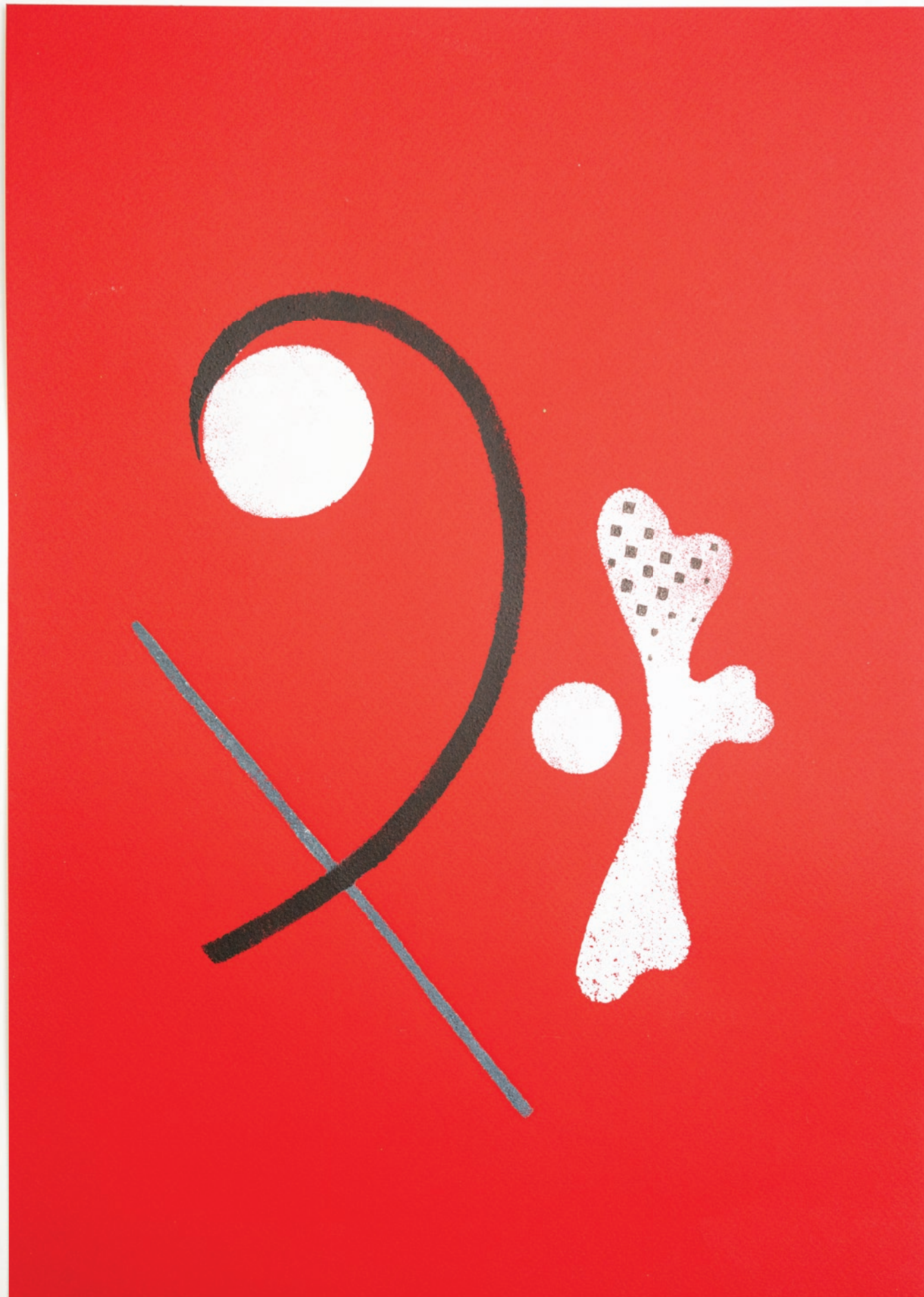


ტრაფარეტების ტექნიკის გამოყენებით და დავით კაკაბაძის ნამუშევრების შთაგონებით, მარტივი და საინტერესო ნამუშევრების შექმნა შეგიძლია. დაათვალიერე მისი აბსტრაქციები და სცადე შენც გამოიგონო ახალი ფორმები.









- გვ. 36-37 **მძივი ავგაროზი**
ყაზბეგი, ძვ. წ. მე-5 საუკუნე; მინა 3x2,5 სმ;
სიმონ ჯანაშიას სახელობის საქართველოს მუზეუმი
- გვ. 60-71 წარმოდგენილი ცხოველების ანალოგების დათვალიერება
შესაძლებელია სიმონ ჯანაშიას სახელობის საქართველოს მუზეუმში,
ბიომრავალფეროვნების გამოფენაზე.
- გვ. 100 **ფარდაგი, დეტალი**
XIX საუკუნის მეორე ნახევარი; შალი, 93x244 სმ.
სიმონ ჯანაშიას სახელობის საქართველოს მუზეუმი
- გვ. 102 **ხალიჩა**
ყაზახი-ბორჩალო, XIX საუკუნის შუა პერიოდი; შალი, 151x248 სმ.
სიმონ ჯანაშიას სახელობის საქართველოს მუზეუმი
- გვ. 103 **ფარდაგი**
XX საუკუნის პირველი ნახევარი; შალი, 200x370 სმ.
სიმონ ჯანაშიას სახელობის საქართველოს მუზეუმი
- გვ. 131 **დავით კაკაბაძე, კონსტრუქციული კომპოზიცია**
ხე, ტემპერა, ლითონი, ოპტიკური ლინზები; 64x50 სმ; 1924 წელი.
შალვა ამირანაშვილის სახელობის ხელოვნების მუზეუმი
- გვ. 132 **დავით კაკაბაძე, კომპოზიცია, დეტალი**
ტილო, ზეთი; 46x60 სმ; 1923 წელი.
მხატვრის ოჯახის საკუთრება
- გვ. 133 **დავით კაკაბაძე, კომპოზიცია**
ტილო, ზეთი; 80x100 სმ; 1923 წელი.
მხატვრის ოჯახის საკუთრება
- გვ. 136 **ნიკო ფიროსმანაშვილი, ჟირაფი**
მუშაობა, ზეთი; 138x112სმ.
შალვა ამირანაშვილის სახელობის ხელოვნების მუზეუმი
- გვ. 137 **ნიკო ფიროსმანაშვილი, შველი წყლის პირას**
მუყაო, ზეთი; 80x66სმ.
შალვა ამირანაშვილის სახელობის ხელოვნების მუზეუმი
- გვ. 137 **ნიკო ფიროსმანაშვილი, მეთევზე**
მუშაობა, ზეთი; 110x90სმ.
შალვა ამირანაშვილის სახელობის ხელოვნების მუზეუმი
- გვ. 138 **ნიკო ფიროსმანაშვილი, ირემი პეიზაჟის ფონზე**
მუყაო, ზეთი; 98x71სმ.
შალვა ამირანაშვილის სახელობის ხელოვნების მუზეუმი
- გვ. 149 **დავით კაკაბაძე, ნატურმორტი**
ტილო, ზეთი; 45x54სმ; 1924 წელი.
შალვა ამირანაშვილის სახელობის ხელოვნების მუზეუმი

